

# *Detaljregulering Tyttebærvika industri- område*

---

*Lyngen kommune*

*Konsekvensutredning Reindrift*



## Innhold

Sammendrag.....	2
1 BAKGRUNN FOR UTREDNINGEN .....	3
2 METODE.....	5
2.1 METODIKK.....	5
2.1.1 Definisjoner.....	5
2.1.2 Verdisetting.....	6
2.1.3 Omfang .....	6
2.1.4 Konsekvens.....	7
2.2 DATAGRUNNLAG.....	7
2.2.1 Datainnsamling .....	7
2.2.2 Feltarbeid og befaringer.....	7
2.2.3 Møter .....	8
3 TILTAKSBESKRIVELSE .....	8
3.1 PLANOMRÅDET.....	8
3.2 PLANSTATUS.....	9
3.3 TILTAKET .....	10
3.3.1 Tiltaksområdet.....	10
3.3.2 Tiltaksområdet i forhold til kommuneplanens arealdel .....	11
4 STATUSBESKRIVELSE OG VERDIVURDERING .....	12
4.1 REINBEITEDISTRIKTET.....	12
4.1.1 Generelt om årssyklus i reindrift.....	12
4.1.2 Distrikt 33T Ittunjårga.....	12
4.2 REINBEITEDISTRIKTETS BRUK AV TILTAKSOMRÅDET OG OMRÅDET SOM HELHET .....	13
4.2.1 Beiteområder, flyttlei og trekklei.....	13
4.3 VERDIVURDERING .....	16
4.3.1 Tiltaksområdet.....	16
5 OMFANG OG KONSEKVENNS.....	17
5.1 ALTERNATIV 0.....	17
5.2 TILTAKET / TILTAKSOMRÅDET .....	17
5.3 KONSEKVENNS.....	19
6 AVBØTENDE TILTAK OG KONKLUSJON .....	19
6.1 AVBØTENDE TILTAK .....	19
6.2 KONKLUSJON.....	20

Oppdragsnr:	35560
Revisjon:	
Dato:	2015.10.27
Utført av:	Helge Bakke
Kontrollert av:	Stine Ringnes
Godkjent av:	Anja Øren Ryen
Beskrivelse:	Konsekvensutredning Reindrift for detaljregulering av Tyttebærvika industriområde.

## Sammendrag

Feste NordØst as har vurdert konsekvenser for reindriftsnæringa knyttet til reguleringsplanforslaget for Tyttebærvika industriområde i Lyngen kommune.

Reguleringsplanforslaget vil berøre en flyttleie for rein (merket som hensynssone reindrift i kommuneplanens arealdel). Flyttleia benyttes i forbindelse med vår- og høstflyttingen.

Flyttleia har stor verdi for reindriftsnæringa.

Omfanget av tiltaket er middels- til stort- negativt.

Konsekvensen av tiltaket (uten avbøtende tiltak) vil være stor negativ for reindriftsnæringa.

Avbøtende tiltak vil omfatte:

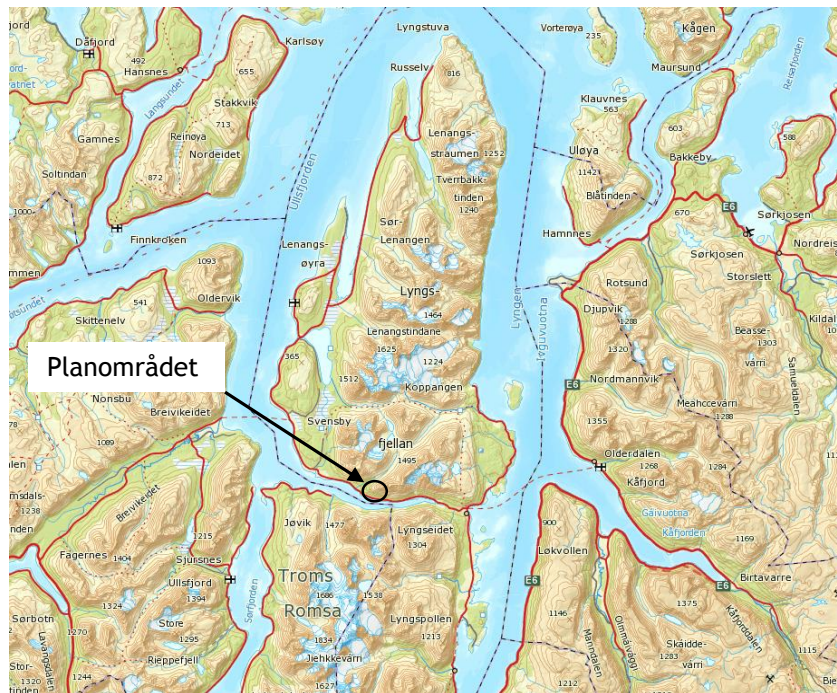
- Stans av all aktivitet i pukkverket når flyttleia benyttes til flytting av rein
- Flytting av eksisterende beitegjerd, som i dag snevrer inn flyttleia
- Omregulering av eksisterende areal for massetak (i kommuneplanens arealdel) til LNFR areal
- Flytting av eksisterende parkeringsplass som ligger i flyttleia
- Tidligere område for grusuttak (som ligger i flyttleia) avsluttes/arronderes og omreguleres til LNFR formål

Ut fra vurdering av konsekvenser knyttet til tiltaket, med avbøtende tiltak, vurderes omfanget av tiltaket å være lite negativt for reindriftsnæringa.



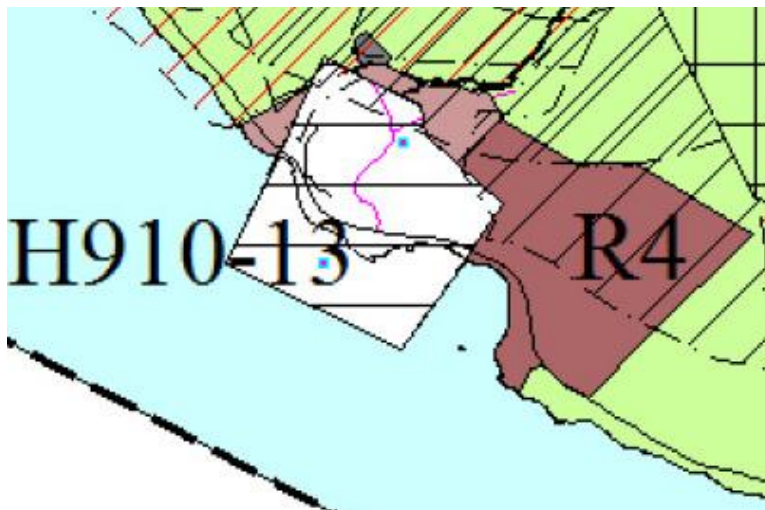
# 1 BAKGRUNN FOR UTREDNINGEN

Planområdet ligger i Tyttebærvika, i starten (sørenden) av Tyttebærdalen i Lyngen kommune (ca. 11 km vest for Lyngseidet). Lokaliseringen av planområdet fremgår av figur 1.1 nedenfor.



*Fig. 1.1 - Oversiktskart som viser planområdets lokalisering (fra Norgeskart).*

Tiltakshaver, Lyngen kommune, ønsker å regulere området med hovedformål massetak (R4), med etterbruk industriformål. Reguleringen omfatter også omregulering av eksisterende reguleringsplan Tyttebærvika industriområde (H910-13). Planformål er fastsatt i kommuneplanens arealdel 2014 - 2026, se utsnitt av plankart figur 1.2.



*Fig. 1.2 - Utsnitt fra kommuneplanens arealdel 2014 - 2026.*

I kommunes arealplan ble det i utgangspunktet reist innsigelse fra fylkesmannen i Troms. Innsigelsen omfattet en sentral flyttlei, som i dag berøres av dagens uttaksområde samt fremtidig utvidelse (R4). I dialogmøter, mellom fylkesmannen og kommunen, ble denne innsigelsen trukket under forutsetning av at:

- Fremtidig utvidelse av massetaket dreies bort fra flyttlei i sørlig retning.
- Tiltakshaver holder god dialog med reinbeitedistriktet underveis i planprosessen og senere under drift av uttaket.
- Anleggsarbeid stoppes når flyttleien brukes.
- Uttaksområdet sikres med nødvendige gjerder.
- Eksisterende parkeringsplass vurderes flyttet i forbindelse med den nye reguleringsplanen.

Utvidelsen av steinbruddet R4, berører flyttlei for rein (H520-15). Fylkesmannen påpeker at reguleringsplanen kommer i vesentlig berøring med reindriffts særverdiområder, og vil få innvirkning på reinens flytt- og trekkmonster i og forbi området. I henhold til plan- og bygningslovens § 4-2 og KU-forskrift, krever Fylkesmannen at det utarbeides en reinfaglig konsekvensutredning for tiltaket.

I fastsatt planprogram er temaet reindrift tatt inn i planprogrammets kap. 4, over tema som skal konsekvensutredes;

«Tiltakets virkning på reindriften, spesielt i forhold til beiteområder og flyttlei skal konsekvensutredes. Øvrige behov knyttet til reindriftnæringen skal også avklares. I samarbeid og i dialog med reindriften, skal detaljreguleringsplanen avklare endelig avgrensning av uttaksområdet, sikring av uttaket, sikre områder for reindrift, samt skjermingsbelter og LNFR områder.»

Sammenligningsgrunnlaget (0-alternativet) er vedtatt arealstatus i kommuneplanens arealdel 2014 - 2026.

## 2 METODE

### 2.1 METODIKK

Formålet med konsekvensutredningen er å vurdere konsekvensene for ikke-prissatte temaer og å belyse virkninger av det planlagte tiltaket for miljø, naturressurser og samfunn. Dette for at virkningene kan tas i betraktning under forberedelsene av planen, og når det tas stilling til om planen eller tiltaket kan gjennomføres.

Temaene omtales som ikke-prissatte fordi konsekvensene ikke beregnes i kroneverdier, men vurderes etter en ni-delt skala som går fra meget stor positiv konsekvens til meget stor negativ konsekvens.

Konsekvensutredningen for reindrift er basert på metodikken beskrevet i Statens vegvesens håndbok V712-Konsekvensanalyser (Vegdirektoratet 2014).

Metoden i håndbok V712 har følgende hovedelementer:

- Overordnede karakteristiske trekk: Innledningsvis i analysen skal influensområdets naturressurser settes inn i en større sammenheng og viktigheten av dette i et *regionalt/nasjonalt perspektiv* skal angis. Det skal gis en *kort beskrivelse* av et større geografisk område, herunder berggrunn, løsmasser, hovedtrekk i områdetype (jordbruk, skog, **reindrift**, vann og vassdrag, georessurser etc.) og arealbruk/bebyggelse.
- Verdisetting av områder.
- Vurdering av omfang knyttet til tiltakets påvirkning på verdsatte områder.
- Vurdering av konsekvens av tiltaket.

Videre skal følgende omtales:

- Eventuelle beslutningsrelevante kunnskapshull, for tiltaket, skal omtales.
- Det skal redegjøres for eventuelle avbøtende og kompensierende tiltak.
- Behovet for før- og etterundersøkelser kommenteres dersom det vurderes som aktuelt for fagtemaet.

Vi legger spesielt til grunn metoden som er angitt i håndbok V712, kapittel 6.7. Naturressurser.

#### 2.1.1 Definisjoner

**Naturressurser** er ressurser fra jord, skog og andre utmarksarealer, fiskebestander i sjø og ferskvann, vilt, vannforekomster og georessurser (berggrunn og mineraler). Temaet omhandler landbruk, fiske, havbruk, **reindrift**, vann, berggrunn og løsmasser i et ressursperspektiv.

Med **ressursgrunnet** menes de ressursene som er grunnlaget for verdiskaping og sysselsetting innen primærproduksjon og foredlingsindustri.

Med **fornybare ressurser** menes vann, fiskeressurser i sjø og ferskvann, og andre biologiske ressurser. Med vannressurser menes ferskvann (overflatevann og grunnvann), kystvann, samt deres anvendelsesområder.

Med **ikke-fornybare ressurser** menes jordsmonn og georessurser (berggrunn og løsmasser) samt deres anvendelsesmuligheter.

## 2.1.2 Verdisetting

Områdets verdi angis i en tredelt, glidende skala:

Liten	Middels	Stor
	△	

	Liten verdi	Middels verdi	Stor verdi
Reindrifts-Områder	-Reindriftsområder med lav bruksfrekvens -Reindriftsområder med vanskelig tilgjengelighet	-Reindriftsområder med middels næringsproduksjon -Reindriftsområder med middels bruksfrekvens -Årstidsbeiter som brukes fast hvert år, men som ikke er minimumsbeiter	-Reindriftsområder med høy næringsproduksjon -Reindriftsområder med høy bruksfrekvens -Beiterressurser som det er mangel på i et område (området er minimumsbeite) -Kalvingsland, parringsland -Minimumsbeiter i distriktet -Flytt- og trekk-leier -Samlingsområder

Verdien av et område, i forhold til reindrift, framkommer ved at et sett verdikriterier brukes til å vurdere områdets registrerte egenskaper og verdi for reindriften i dagens situasjon.

Verdivurderingen begrunnes ut fra de data som framkommer i konsekvensanalysen.

## 2.1.3 Omfang

Omfangsvurderingen er et uttrykk for hvor store negative eller positive endringer det aktuelle tiltaket vil medføre for reindriften. Omfanget vurderes i forhold til 0 - alternativet.

	Stort positivt omfang	Middels positivt omfang	Lite/intet omfang	Middels negativt omfang	Stort negativt omfang
Ressursgrunnlaget og utnyttelsen av det	Tiltaket vil i stor grad øke ressursgrunnlagets omfang og/eller kvalitet	Tiltaket vil øke ressursgrunnlagets omfang og/eller kvalitet	Tiltaket vil stort sett ikke endre ressursgrunnlagets omfang og/eller kvalitet	Tiltaket vil ikke endre ressursgrunnlagets omfang og/eller kvalitet	Tiltaket vil i stor grad endre ressursgrunnlagets omfang og/eller kvalitet

## 2.1.4 Konsekvens

Konsekvensen av et tiltak for et område, framkommer ved å sammenholde områdets verdi og tiltakets omfang. Dette forholdet illustreres gjennom konsekvensvifta:

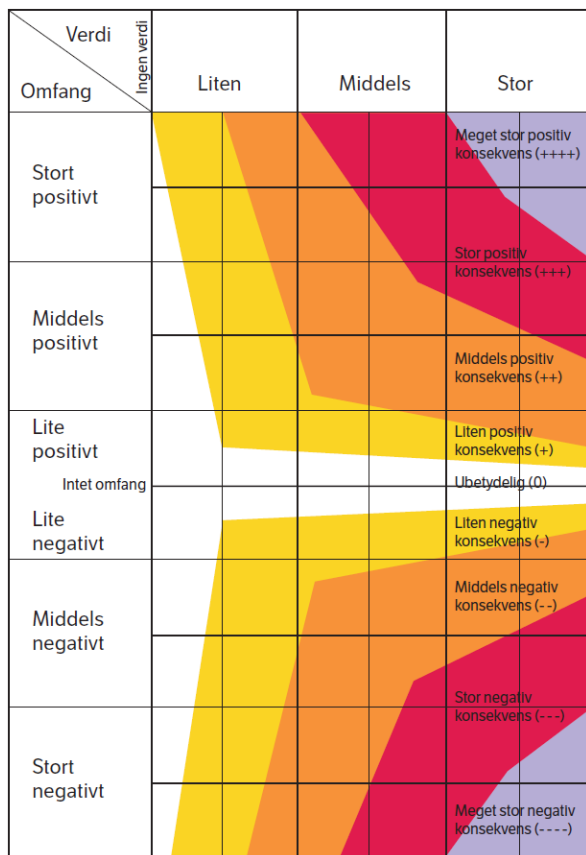


Fig. 2.1 - Konsekvensvifta. Kilde; Håndbok V712 (Vegdirektoratet 2014).

## 2.2 DATAGRUNNLAG

### 2.2.1 Datainnsamling

- Databasen [www.reindrift.no](http://www.reindrift.no)
  - Digitale reindriftskart (kilden. Skogoglandskap.no)
  - Landbruksdirektoratet - Reinbeiteområde Vest-Finnmark, 33T-Ittunjårga
- Dokumenter:
  - Kommuneplanens arealdel for Lyngen kommune 2014-2026.
  - Planprogram for Detaljreguleringsplan for Tyttebærvika industriområde (FSK 63/15 av 12.06.2015).
  - Reguleringsplan for Tyttebærvika industriområde, 20.05.2008.

### 2.2.2 Feltarbeid og befaringer

Det er gjennomført befaringer og gps-målinger i planområdet og influensområdene dagene 15. og 17. juni 2015.



### 2.2.3 Møter

Møte 17.06.2015. Møte/befaring med Distrikt 33 T-Rendalen v/Formann Mikkel Isak Kemi.

Møte 18.06.2015. Møte med Fylkesmannen i Troms v/saksbehandler Oddvar Brenna og rådgiver Jan Gunnar Brattli.

## 3 TILTAKSBESKRIVELSE

### 3.1 PLANOMRÅDET



Fig. 3.1 - Ortofoto av planområdet (fra Norge i bilder).

Tytebærvika ligger på nordsiden av fjorden Kjosen, og på nordsiden av Fv91. Søndre del av Tytebærvika benyttes i dag til pukkverk (uttak av fjellmasser), kraftproduksjon og til næringsformål (industriområde). Området er også et utgangspunkt for benyttelse av Tytebærdalen i friluftssammenheng.



Fig. 3.1.1 - Det eksisterende steinbruddet i Tytebærvika (Feste Nordøst).

### 3.2 PLANSTATUS

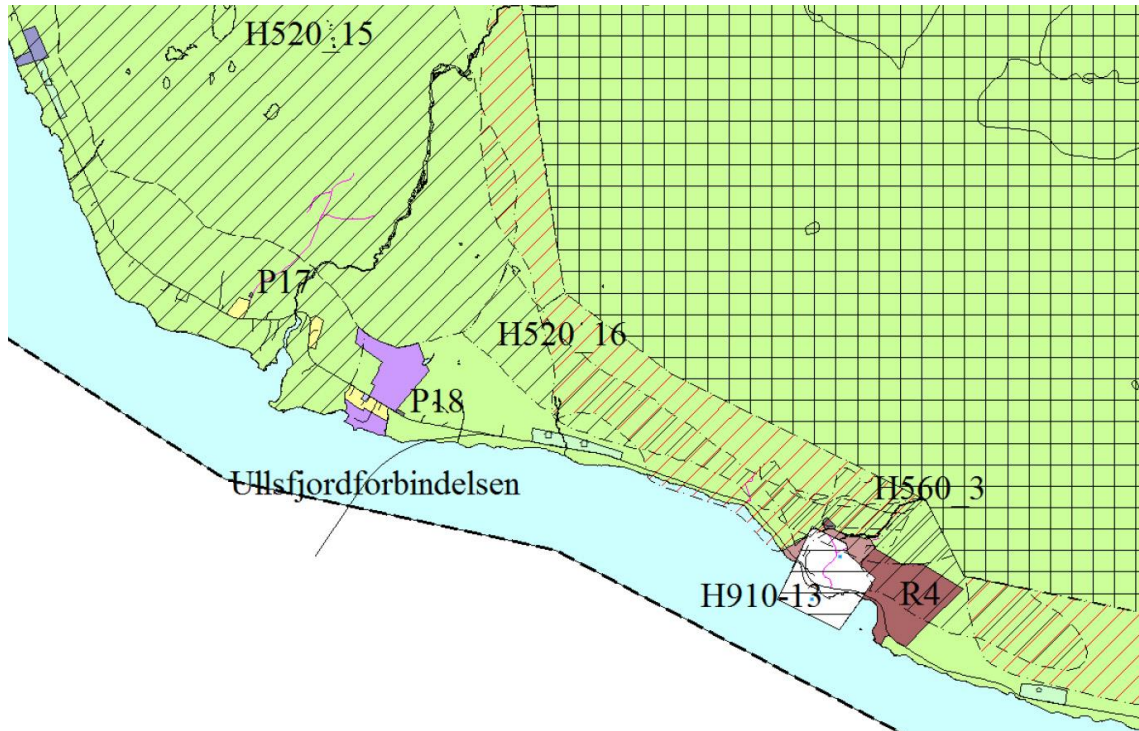


Fig. 3.2.1 - Utsnitt fra kommuneplanens arealdel

Nordre del av R4 (fremtidig massetak) omfattes av hensynssone reindrift (H560\_16 - Flyttlei). Eksisterende massetak og nordre del av eksisterende reguleringsplan (H910\_13) samt eksisterende parkeringsplass berøres/ligger innenfor hensynssone reindrift.

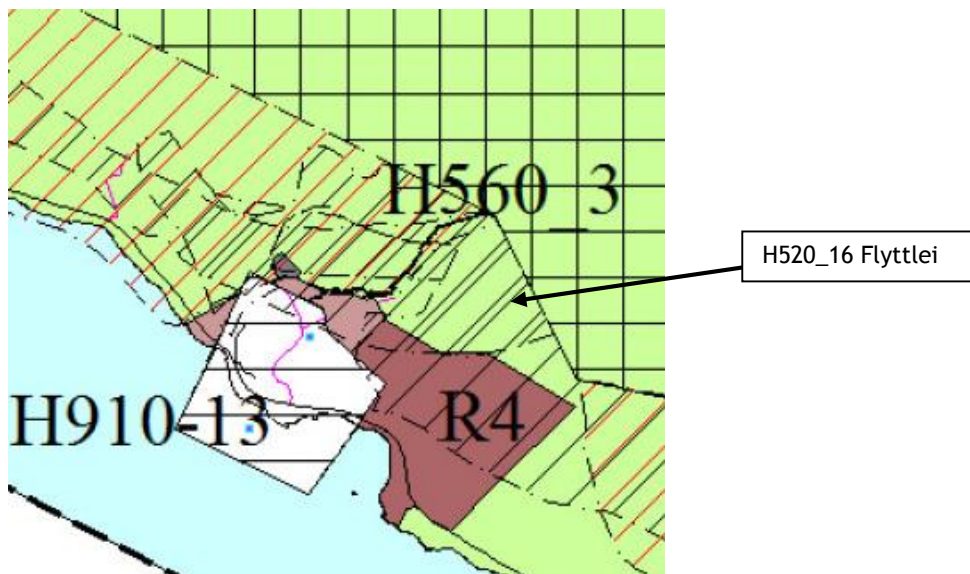


Fig. 3.2.2 - Utsnitt fra kommuneplanens arealdel, zoomet inn på Tytebærvika.

Retningslinjene i kommuneplanens arealdel for soner med særlig hensyn - **3.7 Hensyn til reindrift (H520)** er som følger:

«Områder som på plankartet er merket med H520, nr. 1-19, er oppsamlingsplasser og flyttleier for reindriftsnæringen. I disse områdene kan det ikke etableres anlegg, dersom disse ikke er tilknyttet drifta.

Områdene er særlig sårbare for inngrep og forstyrrelser under flyttingen vår og høst.»

### 3.3 TILTAKET

Kommuneplanens arealdel viser en ønsket arealutnyttelse for eksisterende massetak, eksisterende parkering og fremtidig massetak.

#### 3.3.1 Tiltaksområdet

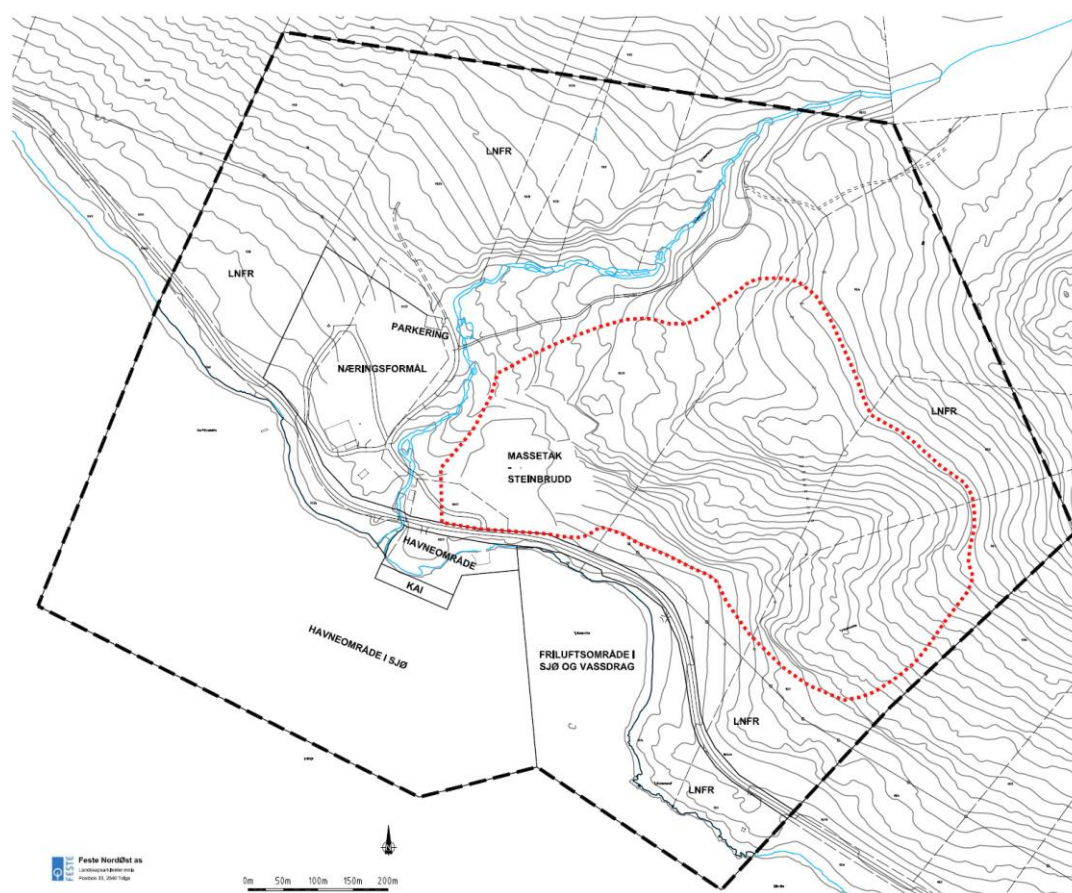


Fig. 3.3.1 - Utsnitt fra grunnlag til reguleringsplan Tyttebærvika industriområde.

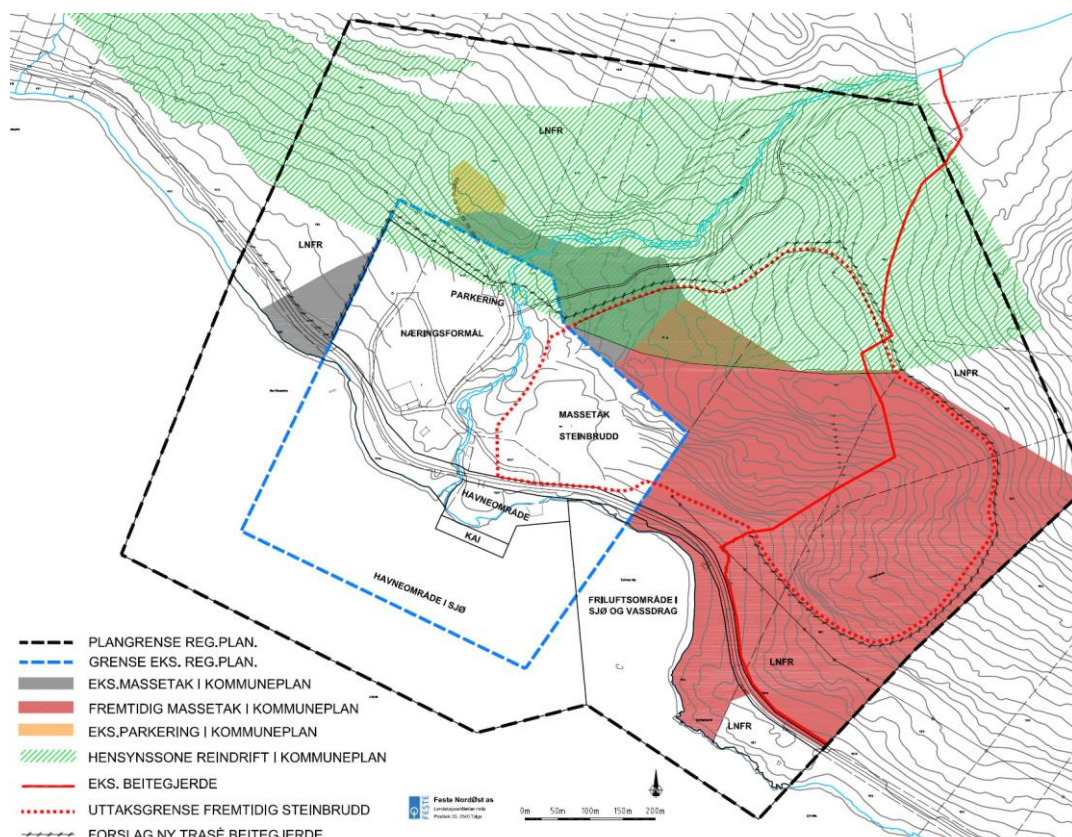
Planskissen over viser grunnlaget for reguleringsplanen. Svart stiplet linje viser reguleringsplangrense. Rød stiplet linje viser grense for steinbruddets uttaksområde. Område mot vest reguleres til næringsformål og parkering. Områdene mot sør reguleres til havneområde på land, kai, havneområde i sjø og friluftsområde i sjø og vassdrag. Øvrig areal reguleres til LNFR.

Reguleringsplanen omfatter et totalt areal på ca. 1190 daa. Totalt uttaksareal for steinbruddet er på ca. 253 daa.

Planområdet omfatter hele eller deler av følgende GID: 90/1, 90/4, 90/5, 90/13, 90/17, 91/6, 91/8, 91/9, 91/13, 91/24, 91/31 og 91/37.



### 3.3.2 Tiltaksområdet i forhold til kommuneplanens arealdel



**Fig. 3.3.2 - Utsnitt fra grunnlag for reguleringsplan Tyttebærvika industriområde, med figurer fra vedtatt arealplan.**

Regulert uttaksområde for massetak/steinbrudd ligger innenfor fremtidig og eksisterende massetak i kommuneplanen. Unntaket er et område på ca. 35 daa mot nord, som omfatter planformål LNFR og en sørlig del (ca. 55 daa) av hensynssone reindrift i kommuneplanens arealdel.

Eksisterende massetak i kommuneplanens areal, som utgår og reguleres til LNFR, er på totalt ca. 36 daa. Eksisterende parkering i kommuneplanens areal, som utgår og reguleres til LNFR, er på totalt ca. 5 daa.

Eksisterende beitegjerd/sperregjerde går fra Fv91, følger dalen vest for Tytebæraksla frem til Tytebærelva i Tytebærdalen.

Fremtidig beitegjerd/sperregjerde vil følge bruddkanten og legges i ytterkant av område som reguleres til næringsformål (i nord og vest).

Eksisterende parkeringsplass i kommuneplanens arealdel, fjernes og ny parkeringsplass etableres sør for fremtidig beitegjerd/sperregjerde (område som reguleres til næringsformål).

## 4 STATUSBESKRIVELSE OG VERDIVURDERING

### 4.1 REINBEITEDISTRIKTET

#### 4.1.1 Generelt om årssyklus i reindrift

Samisk reindrift er basert på at reinen skal beite på utmarksbeite hele året. Siden både naturforholdene og reinens behov varierer gjennom året, er det nødvendig å flytte reinen mellom ulike beiteområder de ulike deler av beitesesongen. Dette mønstret er stort sett det samme år etter år.

Flytting fra rike beiter, med høge fjell og kontinentale vinterbeiter (lite og tørr snø), til sommerbeiter ved kysten og på øyene er ofte lange flyttinger.

Som følge av topografiske forhold, foregår flyttingen stort sett etter de samme leiene hvert år. Det er ofte helt avgjørende at flyttleiene ikke skades ved inngrep, da inngrep i disse kan få alvorlige konsekvenser.

En normal årssyklus i reindrift regnes gjerne fra flyttingen fra vinterbeite til kalvingsområdene (april/mai). Simlene er kalvdigre og har gjennom vinteren hatt en ensidig og ofte begrenset tilgang på fôr. Denne overgangsfasen er derfor en kritisk fase for årssyklusen, og viktig i forhold til om året gir et godt resultat eller ikke.

I kalvingsperioden (mai/juni) beiter simlene som regel i små grupper. Det viktige i denne perioden er at kalvene blir preget, og at pregingen ikke forstyrres.

Ut over sommeren samles reinen i større flokker som gjerne trekker opp mot høyden og snøbreer for å minske insektplagen. Denne perioden brukes ofte til å merke kalver.

Brunstperioden kommer i september. Før brunsten setter inn, må de største bukkene være slaktet for å unngå dårlig kjøttkvalitet. Reinen må da samles for å skille ut slakteferdige okser og kalver. Etter at snøen kommer i oktober / november slaktes det for annen gang. I denne perioden er det spesielt simler som slaktes.

På samme tid velges også livdyr som settes til overvintring. I tillegg skilles det ut dyr som er sammenblandet fra andre flokker. Denne perioden definerer et øvre reintall for distriktet.

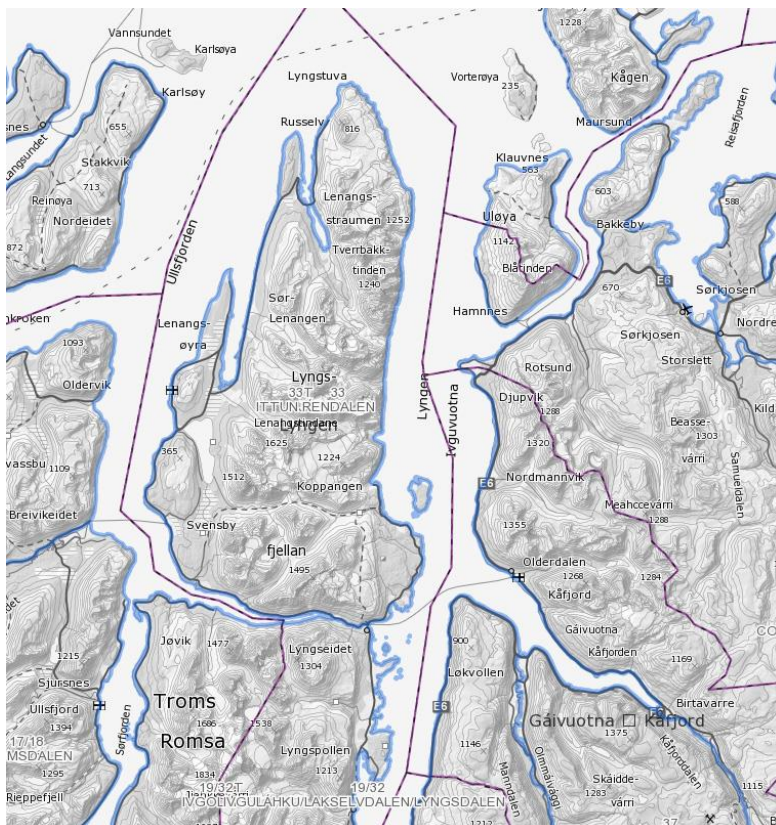
Første del av vinteren (høstvinterbeite) samles reinen i områder med tørt klima og bare et tynt lag med tørr snø. Ut over vinteren trekker dyra i små flokker etter vær- og beiteforhold.

Årssyklusen kan variere med klima og beiteforhold. Det er viktig at spesielt vinterbeitene får «hvile», slik at lavvegetasjonen kan ta seg opp etter nedbeiting. Lav vokser langsomt, og det kan ta flere år før lavvegetasjonen har tatt seg opp etter en periode med sterk beiting. Det kan derfor gå flere år mellom et vinterbeite er i aktiv bruk som beiteland.

#### 4.1.2 Distrikt 33T Ittunjårga

Reinbeitedistrikt 33T Ittunjårga omfatter den nordre delen av Lyngen kommune, fra Lyngseidet i sør til Lyngstuva i nord. Distriktet har tre siidaandeler, og i disse er det til sammen 20 personer. Fastsatt reintall for Ittunjårga er totalt 4300 dyr.





**Fig. 4.1.2 - Utsnitt som viser grensen for reinbeitedistrikt 33T Ittunjårga (kilden. Skog + landskap).**

Reinbeitedistriktets bruk av området kan sees ut fra to brukerperspektiv:

1. Bruken av tiltaksområdet - dvs. bruken av det området som direkte berøres av tiltaket (jf. kap. 3.3)
2. Bruken av området i et helhetsspektiv.

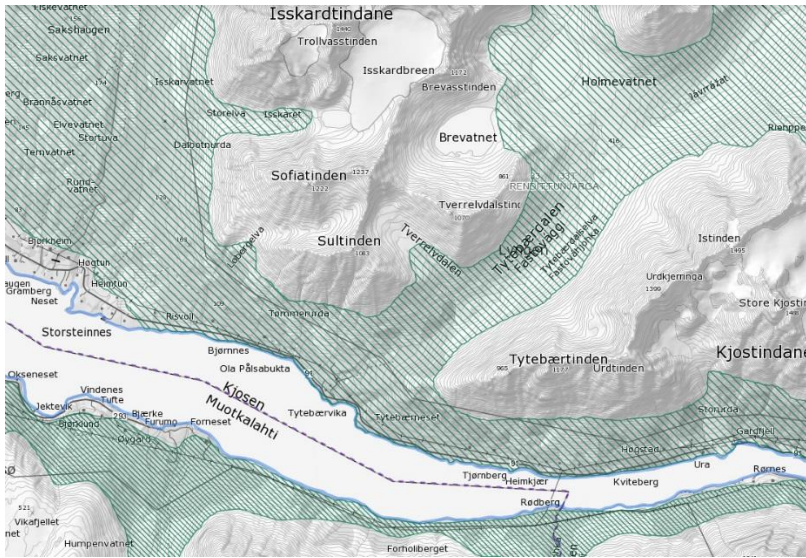
## 4.2 REINBEITEDISTRIKTETS BRUK AV TILTAKSOMRÅDET OG OMRÅDET SOM HELHET

### 4.2.1 Beiteområder, flyttlei og trekklei

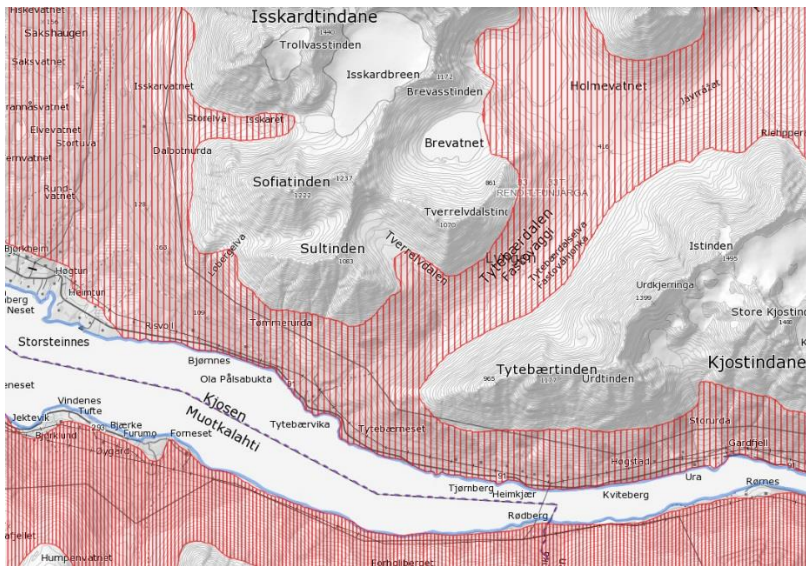
#### Beiteområder.

Tytebærdalen og områdene nord for denne, samt områdene vest for Tytebærvika er områder som i hovedsak benyttes i beitesammenheng, vår, sommer og høst (se kart side 14).

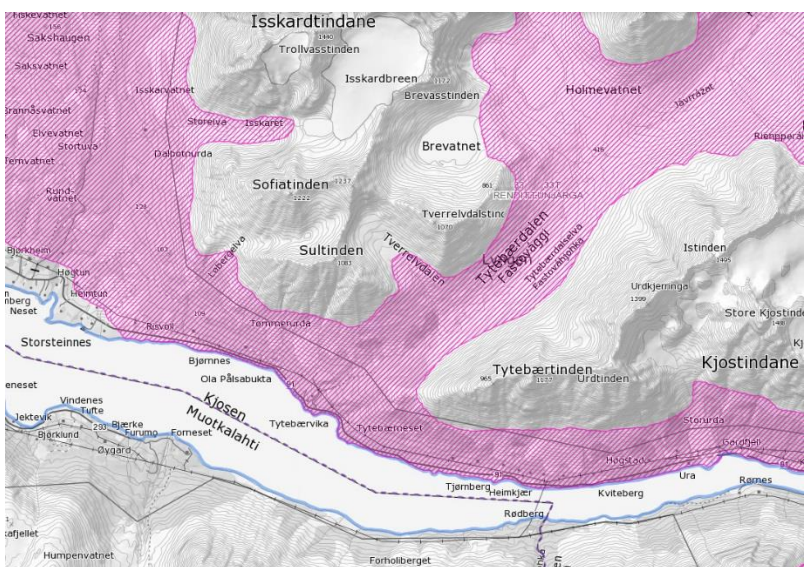
I følge Reinbeitedistriktet brukes områdene i lia, sør for tyttebærtinden, sporadisk i beitesammenheng. Normalt er det «strørein» og mindre flokker som benytter området gjennom vår, - sommer og høst. Området ved Tytebærvika brukes meget sjeldent som beiteområder (pers.med. Mikkel Isak Kemi).



**Fig. 4.2.1 - Utsnitt som viser vårbeiteområder for reinbeitedistrikt 33T Ittunjårga (kilden. Skog + landskap).**



**Fig. 4.2.2 - Utsnitt som viser sommerbeiteområder for reinbeitedistrikt 33T Ittunjårga (kilden. Skog + landskap).**



**Fig. 4.2.3 - Utsnitt som viser høstbeiteområder for reinbeitedistrikt 33T Ittunjårga (kilden. Skog + landskap).**



### Flytt- og trekklei.

Trekkleier er naturlige, foretrukne leier i terrenget, der rein trekker fritt enkeltvis, eller som oftest i små flokker. På kartet er det anvist trekkleier i nedre del av lia til Tytebærtinden.

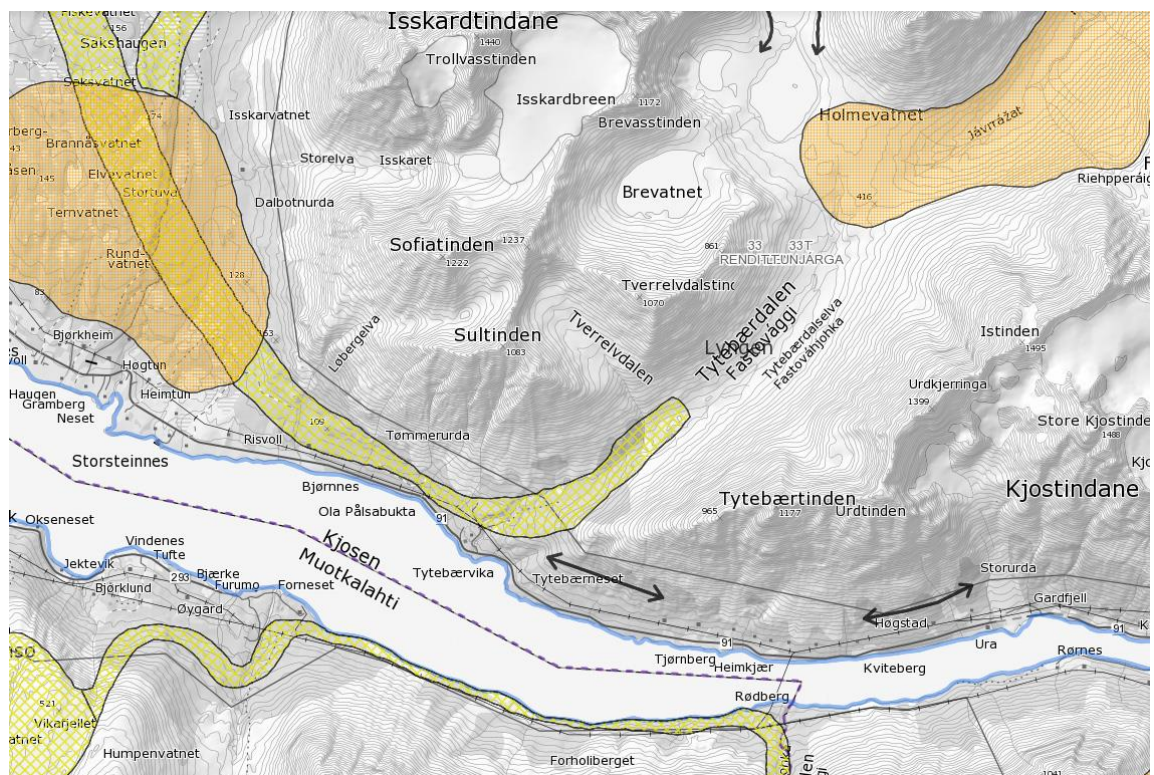
Flyttleier er leier der reinflokker drives aktivt ved hjelp av mannskap. Flyttleier er lovbeskyttet gjennom Reindriftingslovens § 22 (LOV 2007-06-15-40: Lov om reindrift). Reindriftingsutøvere har adgang til fritt og uhindret å drive og forflytte rein i de deler av reinbeiteområder hvor rein lovlig kan ferdes, og har adgang til flytting av rein etter tradisjonelle flyttleier.

Områdene nord og øst for planområdet brukes som flyttleier for rein i forbindelse med vår- og høstflyttingen.

Det er svært viktig at flyttingen skjer raskt og uten forstyrrelser som kan splitte opp flokken.

Utfordringen i forbindelse med flyttingen er i hovedsak knyttet til det tidligere grusuttaksområdet, nord i planområdet. Dette området er ikke lenger i bruk som grustak, men er ikke istandsatt og arrondert/utplanert. Derfor finnes det flere bratte stuffer, som vanskeliggjør flyttingen.

I tillegg kan støy, fra driften i nåværende pukkverk, virke forstyrrende på reinen under flyttingen.



**Fig. 4.2.4 - Utsnitt som viser trekklei (svart pil), flyttleier (gul skravur) og oppsamlingsområde (oransje skravur) for reinbeitedistrikt 33T Ittunjårga (kilden. Skog + landskap).**

## 4.3 VERDIVURDERING

### 4.3.1 Tiltaksområdet

I tillegg til flyttleie for rein, preges området av følgende interesser:

- Pukkverksdrift
- Næringsområder og næringsaktivitet
- Friluftsliv
- Parkeringsplass for biler (i forbindelse med utøvelse av friluftsliv)
- Beiteområde for sau
- Beitegjerde fra vest for Tytebæraksla til Tytebærelva

Topografiske forhold gjør at flyttleia fremstår som forholdsvis smal og trang:

- Bratte og ulendte områder langs Tytebærelva
- Rasur nord for Tytebærelva og fra Sultinden (Tømmerura)
- Grusuttak (nord i planområdet) som er avsluttet men ikke utplanert og arrondert

Ut fra den metode som legges til grunn for verdivurdering (kap. 2.1.2.) vil vi gi tiltaksområdet en stor verdi for reindriftsnæringa, ut fra dagens bruk og dagens situasjon.

Liten	Middels	Stor
		△

Ut fra samme metode vil vi gi området som helhet en stor verdi for reindriften.

Liten	Middels	Stor
		△

## 5 OMFANG OG KONSEKVENNS

Omfanget beskrives ut fra hvordan tiltakene påvirker reindriftsnæringa i området. Omfangsvurderingene er et uttrykk for hvor store negative eller positive endringer det aktuelle tiltaket vil medføre for området.

Omfanget vurderes i forhold til kommuneplanens arealdel (Alternativ 0).

Omfang vurderes ut fra metoden som er beskrevet i kap. 2.1.3:

	Stort positivt omfang	Middels positivt omfang	Lite/intet omfang	Middels negativt omfang	Stort negativt omfang
Ressursgrunnlaget og utnyttelsen av det	Tiltaket vil i stor grad øke ressursgrunnlagets omfang og/eller kvalitet	Tiltaket vil øke ressursgrunnlagets omfang og/eller kvalitet	Tiltaket vil stort sett ikke endre ressursgrunnlagets omfang og/eller kvalitet	Tiltaket vil ikke endre ressursgrunnlagets omfang og/eller kvalitet	Tiltaket vil i stor grad endre ressursgrunnlagets omfang og/eller kvalitet

### 5.1 ALTERNATIV 0

Dette alternativet innebærer at områdene utvikles i henhold til vedtatt arealplan (jf. kap. 3.2).

Omfanget for reindriftsnæringa vil være stort negativt. Dette spesielt i forhold til ikke istandsatt grusuttaksområde, eksisterende parkeringsplass og eksisterende massetak som snevrer inn flyttlei.

### 5.2 TILTAKET / TILTAKSOMRÅDET

Gjennomføring av tiltaket innebærer følgende (jf. fig. 5.1 og 5.2):

- Uttaksområdet omfatter en åsrygg mot nord (LNFR - ca.47 daa), som ligger i hensynssone reindrift (flyttlei). Samt et område, fremstilt som eksisterende massetak og hensynssone reindrift i arealplanen, på ca. 7 daa. Områdene med LNFR, eksisterende massetak og hensynssone reindrift omreguleres til steinbrudd og massetak i forslag til reguleringsplan.
- Område for fremtidig massetak i arealplan, mot øst og sør (ca. 100 daa), omreguleres til LNFR i forslag til reguleringsplan.
- Område for eksisterende massetak i arealplan, mot vest (ca. 13 daa), omreguleres til LNFR i forslag til reguleringsplan.
- Eksisterende massetak i arealplan mot nord (ca. 23 daa), omfattes av hensynssone reindrift. Dette området omreguleres til LNFR-område i forslag til reguleringsplan.
- Eksisterende parkeringsplass (ca. 5 daa), omfattes av hensynssone reindrift. Eksisterende parkeringsplass omreguleres til LNFR med hensynssone reindrift i forslag til reguleringsplan.
- Friluftsområde og klimavernsone, i gjeldende reguleringsplan (ca. 14 daa), omfattes av hensynssone reindrift. Området omreguleres til LNFR med hensynssone reindrift i forslag til reguleringsplan.



- Ca. 3 daa av hensynssone reindrift omreguleres til næringsformål (vest for nytt parkeringsareal i forslag til reguleringsplan).

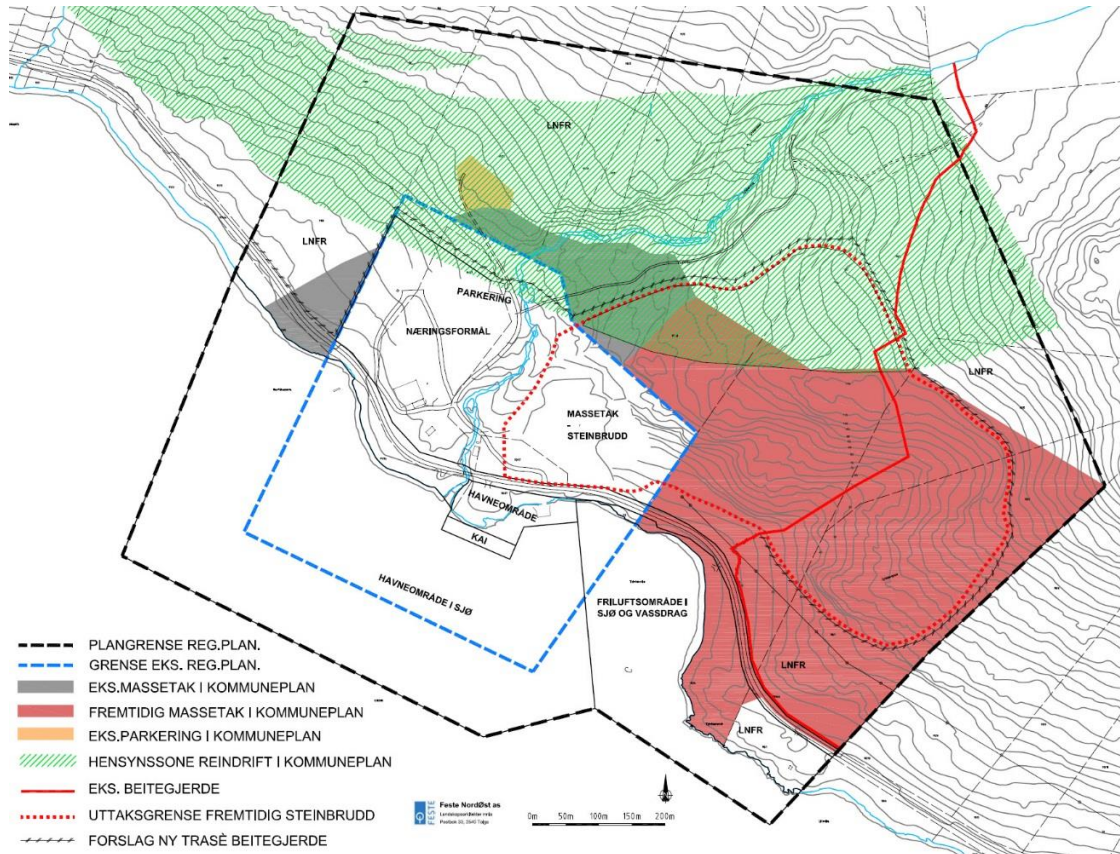


Fig. 5.1 - Utsnitt fra grunnlag for reguleringsplan Tyttebærvika industriområde, med figurer fra kommuneplanens arealdel (0-alternativet).

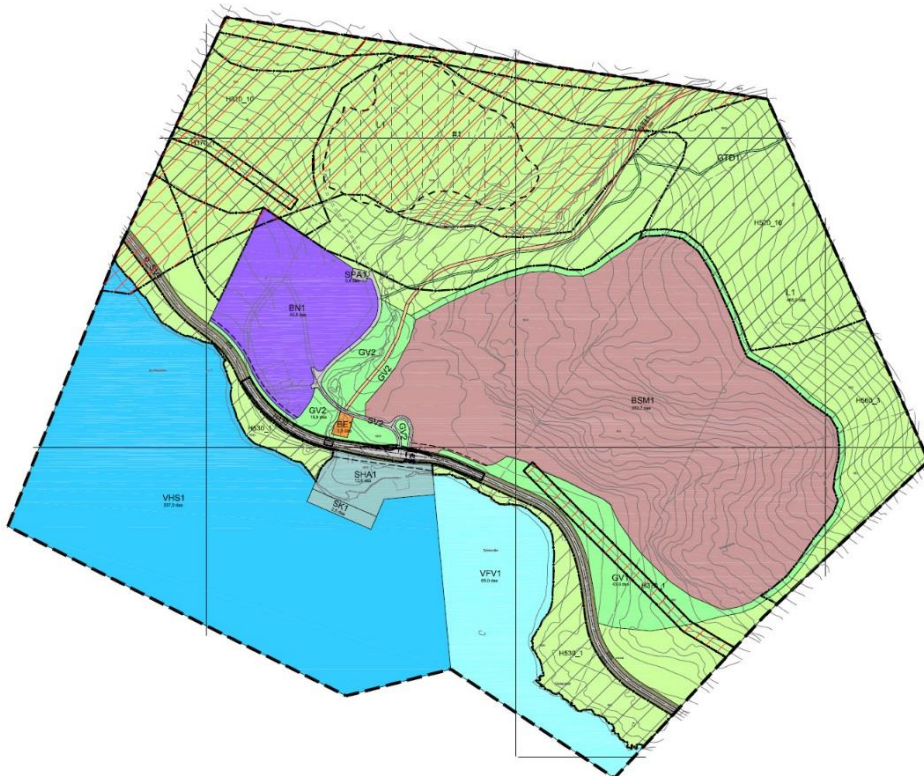


Fig. 5.2 - Utsnitt av reguleringsplanforslag for Tyttebærvika industriområde.

Reindriftsnæringen bruker den nordre delen av planområdet som flyttlei vår og høst.

Omfanget av tiltaket vurderes til å være middels- til stort- negativt.

Stort negativt	Middels negativt	Lite negativt	Lite positivt	Middels positivt	Stort positivt
	▲				

### 5.3 KONSEKVENNS

Konsekvensen er forholdet mellom områdets verdi (kap. 4) og omfanget av tiltaket (kap. 5).

Tiltaket og tiltaksområdet er gitt stor verdi (kap. 4.3). Omfanget av tiltaket er middels-til stort- negativt.

Ut fra metoden som er gitt i kap. 2.1.4 (uten avbøtende tiltak) vil tiltaket gi stor negativ konsekvens for reindriftsnæringa.

Samlet konsekvens:      **Stor negativ konsekvens.**

## 6 AVBØTENDE TILTAK OG KONKLUSJON

### 6.1 AVBØTENDE TILTAK

Reguleringsforslaget avviker fra arealplanen mot nord, ved at uttaksområdet for pukkverket utvides til å omfatte en åsrygg (LNFR og hensynssone reindrift, ca. 47 daa). Denne åsryggen er viktig for uttak av gode steinmasser. Etter møte og samtale med reinbeitedistrikt 33 T, er det avklart at dette området ikke benyttes når reinen skal flyttes.

Reguleringsbestemmelse § 3.1.4 pålegger driver stans av all aktivitet i pukkverket, i det tidsrommet flyttleia benyttes til flytting av rein.

Eksisterende beitegjerde, som i dag går fra Tytebærvika til Tytebærelva, snevrer inn flyttleia for reindrifta. Forslag til regulering legger opp til at det etableres et beitegjerde langs grensen til uttaksområdet, samt videre mot vest, slik at området som reguleres til næringsformål blir inngjerdet. Dette medfører at eksisterende beitegjerde fjernes, og innsnevringen av flyttleia vil dermed bortfalle.

Eksisterende areal for massetak, i kommuneplanens arealdel, mot nord og vest, omreguleres til LNFR. Dette medfører at ca. 23 daa frigjøres til område som inngår i hensynssone reindrift (flyttlei).

Eksisterende parkeringsplass (ca. 5 daa) i kommuneplanens arealdel, flyttes sørover og blir liggende utenfor fremtidig beitegjerde. Eksisterende parkeringsplass omreguleres til LNFR med hensynssone reindrift.

Det tidligere grusuttaket, nord og øst for eksisterende parkeringsplass i kommuneplanens arealdel, omfattes av bestemmelse område (§ 2.3) som innbefatter at

området avsluttes, istandsettes og inngår i LNFR formålet. Utplanering av bratte stuffer vil bedre forholdene som flyttlei.

Arealregnskapet for reguleringsplanforslaget i forhold til kommuneplanens arealdel (0-alternativet) er som følger:

Formål i kommuneplanens-arealdel	Areal	Formål i reguleringsplan	Areal
Råstoffutvinning eksisterende	46 daa	LNFR Steinbrudd/massetak	36 daa 10 daa
Råstoffutvinning fremtidig	269 daa	Steinbrudd/massetak LNFR	168 daa 101 daa
Parkering eksisterende	5 daa	LNFR	5 daa
LNFR	355 daa	Steinbrudd/massetak LNFR	47 daa 469 daa

Hensynssone reindrift i arealplanen som bortfaller i reguleringsplanen er ca. 62 daa. Frigjøring av areal i kommuneplanens arealdel, som inngår i hensynssone reindrift, er ca. 36 daa.

Totalt bortfall av hensynssone reindrift (flyttlei), i forslag til reguleringsplan, er ca. 26 daa.

## 6.2 KONKLUSJON

Området med hensynssone reindrift (flyttlei) har meget stor verdi for reindriftnæringa.

Ut fra vurdering av konsekvenser knyttet til tiltaket, med avbøtende tiltak, vurderes omfanget av tiltaket å være **lite negativt** for reindriftnæringa.

Stort negativt	Middels negativt	Lite negativt	Lite positivt	Middels positivt	Stort positivt
		△			