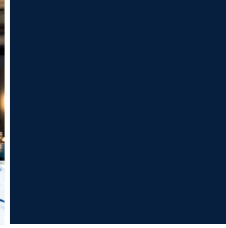
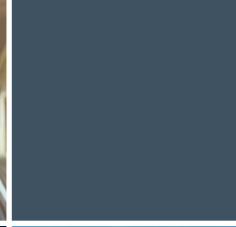
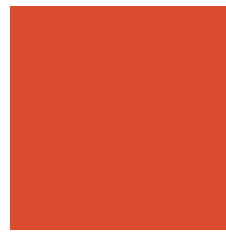
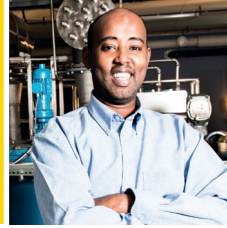




# Kommunereformen



Intensjonsavtale for sammenslåing av  
Karlsøy, Lyngen, Storfjord og Tromsø kommuner





# Intensjonsavtale for sammenslåing av Karlsøy, Lyngen, Storfjord og Tromsø kommuner

## 1.0 Etablering av ny kommune

Karlsøy, Lyngen, Storfjord og Tromsø kommuner slår seg sammen til en ny, felles kommune fra 01.01.2020.

Etableringen av den nye kommunens reguleres av Inndelingslovas bestemmelser.

## 2.0 Formålet med sammenslåing av Karlsøy, Lyngen, Storfjord og Tromsø kommuner

Formålet med etablering av den nye kommunen er å sikre innbyggerne faglige gode tjenester i samsvar med nasjonale lover, regel og standarder ved å legge til grunn en mer rasjonell drift av kommunale tjenester, oppgaver og ansvarsområder.

Det er en sentral oppgave for en ny storkommune å få etablert en slagkraftig kommunal organisasjon som arbeider med utviklingsspørsmål. Denne skal medvirke til en positiv nærings- og befolkningsutvikling og opprettholde et spredt bosettingsmønster i alle deler av kommunen. Dette skal skje gjennom en aktiv politikk for næringsutvikling, satsing på infrastruktur og kommunikasjoner og utbygging av gode lokalsamfunn. Det innebærer at den nye kommunen utvikler seg i retning av et felles integrert arbeids-, bo- og serviceregion.

## 3.0 Visjon

Vår arktiske hovedstad med naturgitte og menneskelige ressurser og muligheter.

Denne visjonen fanger opp både den sentrale internasjonale posisjonen den nye storkommunen har og de allsidige ressursene den rår over. Hele kommunen skal framstå som attraktiv for innbyggerne og tilreisende. Den har mange naturgitte og kompetansemessige fortrinn som gir grunnlag for en allsidig

vekst. Ved å jobbe sammen er det store utviklingsmuligheter i alle deler av kommunen.

## 4.0 Målsetting

### Den nye kommunen skal:

- Ha en offensiv og balansert samfunns- og næringsutvikling, herunder satse sterkt på gode kommunikasjoner, infrastruktur og kollektivtilbud.
- Sikre gode velferdstjenester til innbyggerne i hele kommunen.

### Dette skal skje ved at den nye kommunen arbeider for å:

- Sikre rammebetingelser for folkehelse samt bo- og oppvekstvilkår
- Sikre lokaldemokratiske verdier og legge til rette for videreutvikling av lokaldemokratiet
- Utvikles til en enhetlig bo-, arbeids- og serviceregion i vekst
- Være nyskapende ved å ta i bruk ny teknologi som sikrer gode tjenester til innbyggerne i hele kommunen
- Ha sterke og kompetente fagmiljøer
- Arbeide for å opprettholde og videreutvikle et spredt bosettingsmønster, og være bevisst den betydelige verdiskapningen som skjer i distriktene
- Være en sterk, konstruktiv, utviklende og attraktiv partner i samhandling med andre samfunnsaktører
- Ha politikere, ledere og medarbeidere med gode, etiske holdninger som sikrer likeverdig behandling av innbyggerne
- Føre en god arbeidsgiverpolitikk og være en attraktiv arbeidsgiver
- Profileres som arktisk hovedstad, og utvikle de mulighetene som dette gir

## 5.0 Muligheter og fortrinn

Gjennom den nye kommunen og dens mange naturgitte og menneskeskapte fortrinn har vi muligheter til å utvikle regionen til en av landets sterkeste vekstområder.

Samarbeid og oppgavedeling i den nye kommunen vil være vesentlig.

- **Karlsøyområdet:** satsing på sjømatnæringen, arktisk landbruk og reiseliv.
- **Lyngområdet:** satsing på næring spesielt reiseliv, arktisk landbruk og industri, samt jobbe for etablering av Alpelandsbyen under Lyngsalpene.
- **Storfjordområdet:** satsing på reiseliv, knutepunkt mot Nordkalotten og industri basert på grønn energi.
- **Tromsøområdet:** satsing på kunnskap, forskning, utdanning, infrastruktur og samferdsel, reiseliv og opplevelse, industri, sjømatnæringen, arktisk landbruk, handel og service, offentlige institusjoner, internasjonalisering og kultur.

**Regionen har blant annet følgende fortrinn som må utnyttes:**

- Store land- og sjøarealer
- Betydelig kystlinje
- Deler av den nye kommunen ligger i tiltakssonen. De personrettede tiltakene i virkemiddelordningen for Nord-Troms og Finnmark videreføres for Karlsøy, Lyngen og Storfjord
- Deler av den nye kommunen har differensiert arbeidsgiveravgift frem til 31.12.2020
- Landsdelens største kommune vil ha større slagkraft regionalt og nasjonalt enn det som de sammenslåtte kommunene vil ha hver for seg
- En kommune i sterk vekst, med sterke kunnskapsmiljøer som skaper attraktivitet nasjonalt og internasjonalt
- Den arktiske hovedstad

## 6.0 Kommunens navn

Den nye kommunens navn er Tromsø kommune/Romssa suohkan.

**Servicekontorene i de ulike kommunedelene benevnes slik:**

- Tromsø kommune, kommunedel Karlsøy
- Tromsø kommune, kommunedel Lyngen
- Tromsø kommune, kommunedel Storfjord

## 7.0 Kommunevåpen

Fellesnemnda utarbeider forslag til nytt kommunevåpen.

## 8.0 Kommunestyrerepresentanter

Kommunestyret skal ha 57 medlemmer.

## 9.0 Administrasjonssenter

Administrasjonssenter for Tromsø kommune er Tromsø.

## 10.0 Politisk organisering

For å ivareta nærdemokratiet i den nye kommunen skal det etableres kommunedelsutvalg for henholdsvis Karlsøy, Lyngen og Storfjord. Disse utvalgene skal ivareta og fremme lokalområdets interesser overfor kommunenes politiske organer, administrasjon og andre offentlige institusjoner. Kommunedelsutvalgene skal støttes med en sekretariatsfunksjon, og inkorporeres som del av den politiske-administrative styringsmodellen for den nye kommunen. Kommunestyret utnevner 5–7 medlemmer til utvalgene som gjenspeiler sammensetningen av kommunestyret.

Kommunestyret avklarer hvilke oppgaver og budsjetttrammer kommunedelsutvalgene skal få.

Fellesnemnda tillegges ansvar for å utrede og foreslå detaljert organisering og funksjon for kommunedelsutvalgene ved etablering av den nye kommunen.

**Kommunedelsutvalgene skal få råderett over:**

- Lokalt næringsfond, herunder inntekter av konsesjonsavgifter kraft og andre naturressurser i de respektive kommunedeler
- Lokalt kulturfond
- Reformstøtte med 10 millioner kroner på hvert kommunedelsutvalg
- Deler av innsparingene som følge av stordriftsfordeler i den nye kommunen

### 11.0 Administrativ organisering

Administrativ organisering av Tromsø kommune skal baseres på «resultatenhetsmodellen». I tillegg skal det etableres «Servicekontor» i de gamle rådhusene i Karlsøy, Lyngen og Storfjord.

Fellesnemnda tillegges ansvar for å utrede og foreslå modell for administrativ organisering, inkludert innhold og funksjon til servicekontorene.

Fellesnemnda får i oppdrag å legge fram forslag til hvilke fellesfunksjoner og arbeidsoppgaver som kan lokaliseres til de respektive servicekontorene.

### 12.0 Kommunale tjenester

**Den nye kommunen skal legge følgende prinsipper til grunn for utformingen og dimensjoneringen av tjenestetilbudet:**

- Gode og brukerorienterte tjenester med tilstrekkelig kapasitet.
- Tjenestetilbud som helse og omsorg, barnehage, skole og kultur- og fritidstjenester samt tekniske tjenester skal ytes geografisk nært der folk bor.

- Kommunens administrasjon skal baseres på kompetanse, sterke fagmiljøer, god ledelse og god internkontroll.

Den nye kommunen skal være fleksibel, innovativ og i stand til å tilpasse seg nye tjenestebehov.

**Den nye kommunen skal lokalisere følgende tjenestetilbud ute i de respektive kommunedelene:**

- Fastlegetjeneste
- Helsestasjon inkl. skolehelsetjeneste
- Bibliotek
- NAV
- Fysioterapitjeneste
- Base for åpen omsorg
- Sekretariat for kommunedelsutvalg

Ved utvidelse av eksisterende eller oppretting av nye tjenester skal det alltid vurderes mulighet for etablering i en av de tre kommunedelene Karlsøy, Storfjord eller Lyngen.

Videre vil den nye kommunen arbeide for at enkelte fellesfunksjoner skal legges ut til kommunedelene.

### 13.0 Økonomi fram tom. 31.12.2019

Kommunenes økonomi frem til 31.12.2019 reguleres av kommuneloven og inndelingsloven.

### 14.0 Disponering av direkte støtte til kommunereformen

Departementets direkte støtte til kommunereformen gjennom Støtte til engangskostnader og reformstøtte forvaltes av Fellesnemnda.

### 15.0 Disponering av Inndelingstilskuddet

Inndelingstilskuddet er med på å sikre at den nye kommunens inntektsgrunnlag pr. 01.01.2020 er om

lag det samme som for de respektive kommunene som slår seg sammen. Tilskuddet vil dermed være med på å sikre at kommunestyret kan opprettholde et godt tjenestetilbud til innbyggerne i den nye kommunen.

Innsparinger i driften som følge av stordriftsfordeler skal fordeles slik at alle deler av den nye kommunen nyter godt av dette.

#### **16.0 Videreføring av virkemiddelordningen for Nord-Troms og Finnmark**

De personrettede tiltakene i virkemiddelordningen for Nord-Troms og Finnmark skal videreføres for innbyggerne i Karlsøy, Lyngen og Storfjord etter sammenslåing. Eventuelle endringer av virkemiddelordningen for Nord-Troms og Finnmark skal også i framtiden gjelde i henhold til de gamle kommunegrensene.

#### **17.0 Samfunnsutvikling: næring, infrastruktur og kommunikasjoner**

For å sikre bosettingen og levekårene i hele kommunen, vil den nye kommunen prioritere arbeidet med samfunns- og næringsutvikling, med vekt på infrastruktur og kommunikasjoner.

Nye Tromsøs geografiske beliggenhet, størrelse og vekstkraft gjør at kommunen framstår som et attraktivt sted for ny næringsvirksomhet. Den vil være en viktig samtalepartner og en sterk stemme inn mot regionale og nasjonale myndigheter. Med et bredt kunnskaps- og kompetansemiljø og gode naturgitte fortrinn, er kommunen godt forberedt på å møte framtidige utfordringer, både for til å realisere egne utviklingsmål og bidra til å løse nasjonale oppgaver.

Kommunereformen åpner for særskilt statlig prioritering på infrastrukturtiltak i den nye kommunen.

Den nye kommunen skal utvikle en helhetlig plan for infrastruktur, med fokus på de store prosjektene. Vi vil arbeide aktivt med blant annet følgende prosjekter for å bli en sterkere aktør og en kraftfull bo-, arbeidsmarkeds- og serviceregion:

#### **Infrastruktur:**

- Gjennomgående oppgradering av E8 Tromsø – Kilpisjervi, herunder ny E8 gjennom Ramfjord
- Etablering av fv. 91 Ullsfjordforbindelsen
- Standardheving/oppgradering av fv. 868 Oteren – Lyngseidet
- Sikre oppstart av Langsundforbindelsen i 2016/2017, (fv. 863)
- Innfartsveien til Karlsøy med oppgradering av fv. 863 Skulgam - Hansnes
- Utbedring og rassikring av fv. 868 Pollfjelltunellen
- Arbeide for jernbaneforbindelse Finland – Skibotn
- Utbygging av fiber bredbånd i hele kommunen

#### **Utvikle strategier for næringsutvikling innenfor følgende satsningsområder:**

- Mat fra sjø og land med en spesiell fokus på sjømat og arktisk landbruk
- Opplevelsesnæringer med spesiell fokus på reiseliv
- Industrimiljø og næringsklynger
- Kunnskapsbaserte næringer

#### **18.0 Samordnet samfunnsplanlegging**

Den nye kommunen skal samordne planverk fra de enkelte kommunene, med utgangspunkt i allerede vedtatte kommuneplaner og øvrige planer.

Den nye kommunen skal ha en helhetlig areal- og transportplanlegging slik at samfunns-, natur- og miljøressursene i hele regionen kan forvaltes på en fremtidsorientert og balansert måte. På samme måte skal kommunen tilrettelegge for næringsutvikling basert på videreutvikling av de ressursene som allerede befinner seg i regionen.

## 19.0 Ansatte og tilsetninger

Ingen kommunalt ansatte skal sies opp som direkte følge av kommunesammenslåingen.

Omstillingsprosesser som følge av sammenslåingen håndteres for øvrig av gjeldende regler.

Det etableres et felles partssammensatt utvalg etter Kommunelovas § 25 for behandling av saker som gjelder forholdet mellom den nye enheten som arbeidsgiver og de ansatte, (jfr. Inndelingslova § 26).

## 20.0 Fellesnemnd og avgrensning av nemndas ansvarsområde

Det etableres Fellesnemnd for Tromsø kommune for administrasjon av sammenslåingsprosessen i henhold til Inndelingslovas bestemmelser.

### Fellesnemnda settes sammen med følgende representasjon:

- Karlsøy kommune: 3 representanter
- Lyngen kommune: 3 representanter
- Storfjord kommune: 3 representanter
- Tromsø kommune: 10 representanter

Det skal tilstrebes konsensus i fellesnemndas tilrådninger, innstillinger og vedtak.

### Fellesnemnda, (jfr. Inndelingslova § 26), delegeres myndighet til å ivareta følgende funksjoner for etablering av Tromsø kommune:

- Utarbeide konkret modell for administrativ organisering
- Utarbeide budsjett og økonomiplan for den nye kommunens første driftsår
- Etablere partssammensatt utvalg for behandling av arbeidsgiverspørsmål
- Ansettelse av administrasjonssjef og revisor
- Ansettelse av nøkkelstillinger som har betydning for sammenslåingen
- Håndtering av interkommunalt samarbeid
- Vedtak i enkeltsaker som ikke er av prinsipiell betydning

## 21.0 Godkjenning

Det forutsettes at denne avtale godkjennes innen 30.06.2016 av de respektive kommunestyrene.

Tromsø 25.04.2016

Mona Pedersen  
Ordfører Karlsøy kommune

Dan Håvard Johnsen  
Ordfører Lyngen kommune

Knut Jentoft  
Ordfører Storfjord kommune

Jarle Aarbakke  
Ordfører Tromsø kommune

