

STRATEGISK NÆRINGSPLAN
FOR
LANDBRUKET I LYNGEN
2009-2014

Forord

Denne landbruksplanen er den første i sitt slag for Lyngen kommune, og er oppbygd etter Landbruksdepartementets veileder for arbeid med "tiltaksrettede oversiktsplaner."

Målsettinga med planen er å være en temaplan som inngår i rulleringen av kommuneplanen i Lyngen, og derigjennom være premissgiver for landbrukets sak i den kommunale planleggingen.

Norsk landbruk skal bidra til trygg matproduksjon og matforsyning, stabil bosetting i distriktene, bærekraftig ressursforvaltning, levende kulturlandskap og verdiskaping som kan bidra til å opprettholde sysselsetting på bygdene. Landbruket har dessuten også medansvar for å sikre det biologiske mangfoldet for kommende generasjoner.

Dette gjelder også for landbruket i Lyngen kommune!

Planarbeidet kom i gang etter initiativ fra kommunen overfor faglagene i kommunen. Ressursgruppa for Landbruket i Lyngen og Ole Hamnvik utarbeidet strategi plan med satsningsområder.

Vi tror de skisserte tiltakene kan bidra til å nå de målene vi har satt oss for framtidens landbruk i Lyngen kommune.

Lyngseidet, den 06.01.09

Even Kristiansen
Prosjektleder



Karl Arvid Brose
Leder for ressursgruppa



Innholdfortegnelse

FORORD.....	2
SAMMENDRAG	5
1. RAMMEBETINGELSER FOR LANDBRUKET.....	9
1.1 NASJONAL POLITIKK	9
1.2 FORVALTNINGSPLAN FOR ROVVILT REGION 8	11
1.4 KOMMUNEPLAN 2005-2017.....	11
1.4.1 Sektorplaner	11
1.4.2 Lokale forskrifter.....	11
1.5 NOEN VIRKEMIDLER.....	12
1.5.1 Tilskudd ordninger	13
1.6 BAKGRUNN FOR LANDBRUKSPLANEN	13
1.7 METODIKK.....	14
1.8.....	14
1.8.1 Den langsiktige delen.....	14
1.8.2 Handlingsprogrammet og årsbudsjett	15
1.8.3 Årsrapport.....	15
1.8.4 Det strategiske plansystemet.....	15
1.8.5 Høring og vedtak.....	16
1.8.6 Rullering	16
1.9 HOVEDMÅL FOR LANDBRUKET I LYNGEN	16
1.9.1 Hovedmål for landbruket i Lyngen	16
1.9.2 Aktuelle satsingsområder for å rekke hovedmålet.....	16
1.9.3 Prioriterte satsingsområder og deres målsettinger.....	16
Å opprettholde bosetting og drift på samme antall landbrukseiendommer som i dag.....	17
2. STATUS FOR LANDBRUKET I LYNGEN KOMMUNE.....	18
2.1 LITT OM KOMMUNEN OG GRENDENE	18
2.2.1 Arealtypene	19
2.2.2 Vann og klima.....	20
2.2.3 Jordbruksarealene.....	20
2.2.4 Utmarksbeite:	20
2.2.5 Gjennomsnittlig buskapsstørrelse Lyngen. pr. 31.07.2008.....	20
2.2.6 Utvikling i buskapsstørrelse 1989-2008.....	21
2.2.7 Melkevote i Lyngen kommune 2008	21
2.3 GÅRDSBRUKET- OG BRUKERNE	21
Tab 5. Produksjoner i Lyngen.2.3.1 Grendevise fordeling av produksjoner.....	21
2.3.1 Grendevise fordeling av produksjoner	22
2.4 VERDISKAPNING OG SYSSELSETING.....	25
2.4.1 Oversikt over antall bruk, produksjonsinntekter, verdiskapning og årsverk knyttet til de ulike produksjonen i Lyngen.....	25
2.5 EIENDOMSFORHOLD OG EIENDOMSFORVALTNING.....	26
2.6 NYDYRKING.....	27
2.7 SKOGSAREALENE	27
2.8 KULTURLANDSKAPET I LYNGEN	28
2.9 TURISME	29
2.10 MAT TRENDER.....	29
3. MÅL FOR LANDBRUKET I LYNGEN KOMMUNE.....	30
3.1 HOVEDMÅL	30
3.2 DELMÅL	30
Å opprettholde bosetting og drift på samme antall landbrukseiendommer som i dag.....	30
4. STRATEGIER OG TILTAKSDEL	30
4.1 OVERSIKT STRATEGIER OG TILTAK	30
4.2 DELTILTAK	31
4.2.1 Forholdet mot kommunen.....	31
4.2.3 Beitebruksplan	32
4.2.4 Bedre rekrutteringen til landbruket	33
4.2.5 Heve kompetansen hos aktørene i landbruket	34
.....	34

Figurliste

Figur 1. Det strategiske systemet.....	15
Figur 2. Gårdsbruk fordelt i kommunen	18
Figur 3. Direkte og indirekte ringvirkninger av landbruket	25
Figur 4. Eksempel på eiendomstruktur i Lyngen.....	26
Figur 5. Dyrkningsarealer Jagervatnet-Lenangsøyra	27
Figur 6. Innmarksbeite i Botn.....	28
Figur 7. Lyngshest på beite i Russelv	28
Figur 8. Storsteines sett fra Jøvika.....	29
Figur 9. Sau på skogsbeite i Pollen.....	32
Figur 10. Pause.....	34
Figur 11. Første knute !!	34

Tabeller

Tabell 2 Antall søkere til produksjonstilskudd mv.	20
Tabell 3. Gjennomsnittlig buskaspstørrelse i Nord-Norge, Lyngen.....	20
Tabell 4. Utvikling i antall dyr, 1938-2008, pr 20.08.08	21
Tabell 5. Melkekvote i Lyngen.....	21
Tabell 6. Produksjoner i Lyngen.....	21
Tabell 7. Bønder i Pollen -Lyngseidet	22
Tabell 8. Bønder Lyngseidet-Varto/Kviteberg	22
Tabell 9. Bønder Kjosens-Svensby/jægervatnet.....	23
Tabell 10. Bønder-Ravik	23
Tabell 11. Bønder i Botn-Russelv.....	24
Tabell 12. Aldersfordeling blandt bøndene i Lyngen	24
Tabell 13. viser produksjonsinntekter/tilskudd/verdiskapning mv 2007 for landbruksnæringa i Lyngen.....	25

Victoria i enga



Sammendrag

Status og utviklingstrekk.

Areal

Jordbruksarealet utgjør om lag 1,8 % av kommunens totalareal. Fra 2001 til 2007 økte arealet fra ca 12200 dekar til 14179 dekar (tabell1). Økningen skyldes først og fremst nydyrking og jordbruksareal som tidligere har ligget brakk er tatt i bruk igjen. Hoveddelen av dyrka marka ligger fra Furufalten-Lyngseidet, Lyngseidet –Drabeng, Lyngseidet –Russelv. Dyrkbarmark ligger hovedsakelig Kvalvik-Karnes, Svensby-Jægervassbotnet-Lenangsøyra. I all hovedsak brukes dyramarka til grasproduksjon. Lyngen har store utmarksbeiter og verdien av foropptaket utgjør om lag 2,5 mill kroner.

Bruksstruktur

Tallet på driftsenheter har gått ned fra 330 i 1989 til 68 i 2008. Utviklingstrekket er ferre å større bruk. Om lag 58 % av jorda er leid.

Husdyrproduksjon

Hovedproduksjonen er melk og kjøtt fra storfe, i de siste årene er det en svak økning på tallet melkekyr. Det er 23 melkeprodusenter igjen i Lyngen, 14 storfebønder og 9 geitbønder. I de siste årene er det en sterk økning i kvotene og kvoten for storfe utgjør omlag 1,9 mill liter og 660000 liter geitmelk.

Vi har 41 saubønder, heltids eller deltidsbrukere, antall vinterfora sau har økt fra 2820 i 1938 til 4409 i 2008.

Det er 3 svineprodusenter igjen, 2 driver i kombinasjon med sau/ kjøtt /annet. (Tabell 7)

Sysselsetting

Lyngen landbruket skaper om lag 108 årsverk i tillegg indirekte/direkte sysselsettes 100 -200 årsverk (Fig 2)

Verdiskapningen

Førstehåndsverdien av landbruksproduktene utgjorde om lag 28 mill kroner og 14 mill kroner i tilskudd, total 42 mill kroner. Landbruket i Lyngen gir ringvirkninger for mange andre næringer som deler av reiselivet, håndtverk, energi, foredlingsindustrien. Landbruket i Lyngen ivaretar også viktige samfunnsoppgaver som bosetting, sysselsetting og miljøskaper.

Forvaltning

Landbrukskontoret har i dag 5 stillinger som til sammen utgjør om lag 2,3 årsverk. For å kunne gjennomføre de mål og tiltak planen skisserer vil det fortsatt kreve at landbrukskontoret har ei sterk bemanning med god fagkunnskap. Kontoret får tillagt nye tiltak fra stat til fylke, strategiene for bl.a SMIL og NMSK midlene skal rulleres hvert 4 år, sektorlovbehandling, veiledning for næringsutøvere og publikum.

Lyngen Landbruket

Lyngen Landbruket er ved siden av industrien den viktigste næringa i Lyngen. Det vil alltid være behov for matproduksjon i øandet og lyngen landbruket vil være viktig bidragsyter for kvalitetssikrede produkter. Målet er å opprettholde et aktivt, allsidig og framtidretta landbruk, sikre rekrutteringen til landbruket slik at sysselsettingen i næringa blir opprettholdt og sikre næringa bruk av landbruksarealene. For å oppnå dette er det nødvendig å prioritere ei sterk landbruksforvaltning som har tilstrekkelig kapasitet til å arbeide for det som til hver tid er aktuelle tiltak/prioriteringer i landbruket. Videre er det ønskelig å opprette kommunalt landbruksfond slik at tilakene som blir prioritert kan iverksettes. Det bør utarbeides nye jordleie avtaler slik at utleier/jordleiers rettigheter styrkes.

Tilleggsnæringer

Ressursgruppa peker på at det må etableres tilleggsnæringer som passer inn i landbrukets "hverdag". Det må etableres et bredt spekter av tilleggsnæringer som kan skape arbeidsplasser i bygda. Tilleggsnæringer må utvikles med basis i ressursene på gården og tilspaset evner og interesser som den enkelte næringsutøver.

Det bør gjennomføres mobiliseringsprosesser for å fremme positiv gründerånd i "bygda". og det må utstedes fellingsstillatelse på "bygdedyret".

Kommunen skal bidra med faglig bistand ved planlegging og utarbeiding av søknader og tilskudd. Det bør gis tilskudd til investeringer i sammenheng med planlegging av tiltak.

Ved større utbyggingsprosjekter i regi av Lyngen kommune skal det etableres biovarme anlegg basert på flis virke.

Bosetting

Bo – og driveplikta er en grunnleggende prinsipp for sysselsetting og bosetting. Det bør arbeides for at bruken får aktive eiere. De viktigste tiltaket for å opprettholde bosettingen på brukene er å skjerpet holdning til fritak fra boplikt.

Kulturlandskap

Kulturlandskapet er pr definisjon et landskap som er formet av menneskers aktivitet og utnyttelse opp igjennom historien. Beitebasert næringsutøvelse har lange tradisjoner i Lyngen og et åpent vakkert kulturlandskap er et resultat av landbruksaktiviteten. Kulturlandskapet er viktig som formidler av historie, biologi/økologi, næring, estetikk og naturopplevelser. Et vakkert og attraktivt kulturlandskap gir også bolyst.

Natur og miljø

Landbruket har også ansvar for å produsere ren og trygg mat på en miljøvennlig måte. Det må stimuleres til at mer økologisk produksjon.

Arealdisponering

Private landbrukseiendommer i Lyngen disponerer i hovedsak alt areal i kommunen, enten som eneeier eller som part i sameie. Sameie som eierform erfaringsmessig kan være svært problematisk, det kan synes som problemene vokser for hvert generasjonsskifte. De nye eierne har ikke den tilsvarende tilhørigheten som de som vokste opp på heimlassen. Kommunen bør arbeide for å få gjennomført bruksrasjonalisering vha. informasjon og veiledning.

For landbruket er viktig at en praktiserer et sterkt jordvern i alle deler av kommunen slik at produksjonsgrunnlaget for matproduksjon blir sikret for kommende slekter.

Innledning

Aldri har fokuset på landbruket vært større, både på lokalt om globalt nivå. Med klimaendringen som endrer de globale vilkårene for matproduksjon. De ti varmeste årene siden systematiske målinger begynte for 150 år siden, har alle kommet etter 1994. De aller fleste klimaforskere mener oppvarmingen er menneske skapt, og at den ikke kan forklares bare med naturlige klimasvingninger. Den globale gjennomsnittstemperaturen ventes å øke med mellom 2 og 4,5 grader innen 2100, ifølge FNs klimapanel. Det er en raskere økning enn noen gang før på de siste 11.000 årene, det vil si siden forrige istid. En slik temperaturøkning vil føre til et ustabil klima med mer flom og tørke, og til stigning i havnivået. Jordbruksavhengige utviklingsland rammes hardest, mens enkelte land på den nordlige halvkule kan ha fordel av en lengre vekstsesong.

Matvaresituasjonen på verdensmarkedet er kritisk, og i løpet av siste året er den blitt dramatisk forverret. I første rekke slår dette ut på høyere matvarepriser, og det er folk i land som preges av lav inntekt som merker det først og fremst. I flere land er det oppstått uro og opptøyer, noe FN mener vil forverre seg. Verdens kornlagre er nå nede på et nivå tilsvarende rett etter andre verdenskrig, og selv med rekordavlinger siste åra minker nivået stadig, det positive i denne sammenhenger er rekordavlinger i Russland og Ukraina hvor avlingene ikke har vært så høye på mange tiår.

Flere land innfører nå eksportbegrensinger og med begrunnelse å sikre sin egen befolkning. Norge importerer halvparten av maten vi spiser. Selv om vi er rike er det ingen garanti vi kan importere maten i en krisesituasjon.

I en situasjon med matmangel som fører til dyrere mat, er det uansvarlig og ikke styrke sin egen matproduksjon. Det er umoralsk for et land som Norge å bygge ned sin matproduksjon og med vår kjøpekraft kjøpe maten fra land som har stort behov for den selv

I USA brenner en stor målestokk mat til drivstoff. Dette er medvirkende årsak til at matvareprisene presses oppover og mat er blitt børsobjekt. I Asia har risprisen steget med 75 % i løpet av de siste månedene, matvarebudsjettet utgjør omlag 70-80 % av inntektene til befolkningen enkelte land i Asia. Til sammenligning må en Oslo borger tjene tilsvarende 1 time og 55 minutter en ukes forbruk, det er 2 timer og 45 minutter kortere enn for 20 år siden, på sekstitallet utgjorde matbudsjettet om lag 40 % av inntekta i dag er tilsvarende andel ca 10 %.

Primærnæringene har sterke røtter her i kommunen. En stor andel drev kombinasjonsbruk jordbruk/fiske. I slutten av 1800 tallet var Lyngen stor på småfehold, hovedsakelig geit og sau. Utviklingen har ført til at fiske eller jordbruk nå utgjør hovednæringen og vi har bønder som har vist stor tilpasningsevne. Jordbruket i Lyngen er preget av å være småskalaforetak basert på familiebruket.

Kravet til driftsbygninger, maskiner og redskap, ressursgrunnlag har økt. Det ligger svært høye kapitalkostnader bak vært gårdsbruk. Det er paradoksal sammenheng i at når investeringsbehovet har økt, parallelt med at prisen på produktene bonden oppnår reduseres. Så langt har våre bønder produsert mat av høy kvalitet basert på bl.a unike beiteressurser.

Landbruk representerer ressurser utover produksjon av mat og råvarer. *Inn på tunet* forener gårdens ressurser med storsamfunnets behov for alternative arenaer for barn, unge og voksne. Meningsfylte aktiviteter uten arbeidspress, mestringsopplevelser, læring gjennom praktiske og sansefylte opplevelser - noe av det som tunet og gården er et utmerket utgangspunkt for.

Dagens landbruk har ført til at gårdsbruk ofte er enmannsbedrifter der bonden har arbeid delvis eller helt utenfor gården. *Inn på tunet* gir bonden en mulighet til å skape seg en arbeidsplass på egen gård, som igjen vil skape fellesskap og miljø på tunet. Jordnær og med kunnskap og erfaring, har bonden en sentral plass i tilbudet, kanskje som arbeidsleder, praksislærer eller rett og slett en trygg voksenperson.

Kulturlandskapet i Lyngen har stor verdi for befolkningen og tilreisende som et direkte og indirekte gode. Beitebruk av husdyr og rein, naturbasert turisme og opplevelse. Kulturlandskapet er viktig faktor for bolyst. Kulturlandskapet viser den menneskelige aktiviteten igjennom historien og er en viktig identitetsbærer.

Å ivareta de grønne interessene i arealplanlegging handler først og fremst om å ta vare på de grønne områdene enten det er beiteområder, naturområder eller kulturlandskap. Disse grøntområdene er viktige både i forhold til å ta vare på naturens mangfold og våre egne muligheter for friluftsliv. Å tenke "grønt" i planleggingen innebærer også å velge utbyggingsløsninger som i størst mulig grad tar hensyn til miljøet og gjør minst mulig inngrep i naturen samt ivaretar landbrusnæringas behov. Det handler også om å ta vare på kulturminnene som utgjør en viktig kvalitet i omgivelsene våre, og å ta hensyn til landskapsverdier og mulighetene for naturopplevelser.

Landbruksnæringen ser ofte på områdene primært som produksjonsarealer for jord- og skogbruk. Enkelte ser på verdien av områdene i forhold til utbyggingsmulighetene, mens andre legger vekt på naturverdiene. Når man kartlegger ulike brukerinteresser tidlig i en planleggingfase, er sjansen større for at man kan komme fram til løsninger som ivaretar hensynet til flere brukerinteresser i et område.

Kanskje er det en god flerbruksløsning at et naturområde langs elva blir dyrket opp dersom kantvegetasjonen langs vassdraget blir beholdt og det blir laget en turvei ned til fiskeplassen, eller skogsveien inn i skogen gir flere brukergrupper enklere tilgjengelighet til natur opplevelser. Andre ganger kan interessene være uforenlige, som for eksempel en plan om boligfelt eller hyttefelt i et sårbart landbruksområde.

Knapphet på enkelte arealtyper forsterker konfliktene mellom naturvern- og utbyggingsinteresser. I tett befolkede strøk får man lett et press på grøntområder som er igjen, som enkelte oppfatter som reservearealer for utbygging. Vi opplever i Lyngen økende press på arealene langs kystlinjen, og private eiere legger beslag på stadig større deler av strandsonen slik at tilgangen til sjøen blir dårligere for mange brukere.

Landbruksplanen er landbruksnæringas sektorinnspill til revideringen av kommuneplanens arealdel for Lyngen kommune. Gjennom prosessen har næringa påpekt satsningsområder som bør vektlegges i planprosessen. Landbruksnæringa i Lyngen utgjør en viktig næring som genererer stort verdiskapningspotensiale, disse hensynene bør utgjøre en vesentlig innspill til revideringen av planprosessen.

Tenk globalt, handle lokalt !

1. Rammebetingelser for landbruket

RAMMEBETINGELSER – VIKTIGE PLANDOKUMENTER

1.1 Nasjonal politikk

Det er eit hovudmål å føre ein landbruks- og matpolitikk som held ved lag et levende landbruk over heile landet. Politikken skal gi grunnlag for auka verdiskaping og livskvalitet basert på ei berekraftig forvaltning av landbruket og bygdene sine ressursar.

St.meld nr 19 (1999-2000) Om norsk landbruk og matproduksjon. St meld. 17 (1998-1999)

Verdiskapning og miljø- muligheter i skogsektoren (skogmeldingen 9, legger viktige premisser for utviklingen av landbruket.

Viktige føringer for næringsutviklingsarbeidet finnes også St.meld. nr 21 (2005-2006) Hjerte for hele landet (om distrikts og regional politikken), og St. meld. Nr. nr 20 (2004-2005) Vilje til forskning, samt LMD egen forskningsstrategi som vil foreligge tidlig i 2007.

Sentrale dokument er resultatet av de årlige jordbruksforhandlingene og Stortingets behandling av disse. Sentrale delmål hentet fra St.prp nr 1 for budsjettåret 2008 er :

- Miljø og bærekraftig ressursforvaltning
- Et aktivt landbruk som stimulerer til sysselsetting og bosetting over hele landet.
- Trygge matvarer, mangfold og andre forbrukerhensyn
- Nasjonal matforsyning, konkurransedyktig matvareindustri og nyskapende vare – og tjeneste produksjon
- Bærekraftig skogbruk som grunnlag for økt verdiskapning gjennom trebruk, buioenergi og utmarksnæring
- Bærekraftig reindrift
- Internasjonale rammevilkår of næringsvirksomhet
- En åpen brukerretta og effektiv landbruks – og matforvaltning

Mål og strategiar

Regjeringa sin matpolitikk har som hovedmål:

- trygg mat
- god plantehelse og god helse og velferd hos landdyr og fisk
- kvalitet, ærleg omsetning og forbrukerhensyn

En legg òg vekt på:

- sunt kosthold og gode matopplevelser
- nyskaping, mangfold, matkultur og verdiskaping
- tilrettelegging for makedstilgang for norsk sjømat
- langsiktig matforsyning og miljøvennlig produksjon

Landbruks- og matsektoren er en stor sektor. Innenfor området matproduksjon og skogbaserte næringer, fordelt på primærproduksjon og relatert industri, er det i dag over 130 000 årsverk i Noreg. Landbruket har noen av di mest komplette verdikjedene innenfor norsk næringsliv, frå utdanning, forskning og produksjon av innsatsvarer og fram til forbrukerne.

Jordbruksbasert matvaresektor har en produksjonsverdi på mer enn 100 mrd. kroner, og utgjør om lag 21 pst. av den samla produksjonsverdien i industrien. For skogbruk, skogindustri og bioenergi utgjør produksjonsverdien over 40 mrd. kroner. I tillegg kjem inntekter frå andre næringer knytt til landbruk som auker frå år til år.

Regjeringa vil ta heile Noreg i bruk og sikre et aktivt landbruk med en variert bruksstruktur i heile landet. Landbruksvirksomhet og ressursene på landbrukseiendommene spiller ei viktig rolle for sysselsetting og busetning i store deler av landet, og er ryggraden i mange bygder.

Vi må også ta vare på produksjonsressursene innenlands. Usikkerheten som møter oss i form av klimaendringer og matvarekriser skal ikke bli besvart med nedlegging av jordbruksarealer og forvitring av kunnskapen om hvordan vi dyrker jorda.

Regjeringa har som mål å auke verdiskapinga for primærprodusentene og virksomheter som videreforedler råvarer frå norsk landbruk. Landbruks- og matpolitikken skal òg medverke til eit mer miljøvennlig og langsiktig landbruk enn det reine markedsløysinger ville ha gitt. Næringsvirksomhet, ressursforvaltning og forvaltninga av fellesgode heng sammen og krev ei samordna utforming av politikken.

Det blir etablert et utviklingsprogram for klimatiltak og tilskott til miljøvennlig behandling av husdyrgjødsel, økt til økologisk jordbruk og på innlandsfiske.

1.2 Regional politikk

Ønsker fokus på nordområdene i nasjonal landbrukspolitik



Foto: Ola Røe

Fylkesrådet i Troms ønsker fokus på nordområdene i den nasjonale næringsstrategien for landbruket - "Ta landet i bruk!". - Regjeringens nordområdestrategi må også gjelde for landbruket, sier fylkesråd for næring, Irene Lange Nordahl (Sp), og legger vekt på nyskaping og landbruk i arktiske strøk, og de mulighetene som nærhet til Russland gir.

Bakgrunnen for dette er at Landbruksdepartementets strategi for næringsutvikling 2007-2009 har vært på høring. Denne strategien har i liten grad vektlagt fokus på nordområdene.

I tråd med Stoltenberg II's nordområdestrategi anbefaler derfor fylkesrådet at Landbruks- og Matdepartementet i sin overordnede strategi for næringsutvikling tar inn det som står om landbruk i Regjeringens nordområdestrategi: "En videreutvikling av landbruket i arktiske strøk med utnyttning av regionale fortrinn vil styrke matproduksjon og verdiskaping og også legge grunnlag for nyskaping og større mangfold".

Fylkesrådet anbefaler at dette følges opp med satsinger i den overordnede strategi:

- Utvikle og gjøre tilgjengelig klimatilpasset plantemateriale, for marked i Russland, Sverige, Finland og Norge.
- FoU – Blant annet utvikle klimatilpasset plantemateriale og dokumentasjon av arktisk kvalitet ut fra objektive kriterier. Utvikle og styrke kunnskaps og Fou-miljø i nord.
- Utmarksbasert næringsutvikling – reiseliv, småskala matproduksjon, opplevelse, energi, sårbare naturressurser, nærhet til Russland.
- Utvikle næringsklynger innen landbruksproduksjon og næringsmiddelproduksjon med vekt på landbruk i arktiske strøk.
- Behov for skjerming av landbruk i arktiske områder for dermed å sikre levende bygder i et robust Nord-Norge.

Fylkesrådet vil videre påpeke at nyinvesteringer er viktig for å ha levende bygder og for å vedlikeholde kulturlandskapet. Dette innebærer et betydelig investeringsbehov, og fylkesrådet viser til at BU-tilskudd ofte er en utløsende faktor for nyinvesteringer.

1.2 Forvaltningsplan for rovvilt Region 8

Rovviltnemda skal gjennomføre vedtatt nasjonal rovviltpolitikk innenfor sin region. Nemdas mandat er å opprettholde levedyktige bestander av fredet rovvilt, og samtidig sørge for at konfliktnivåene reduseres i områder med stor andel beitedyr.

Den regionale forvaltningsplanen skal bygge på prinsippet om geografisk differensiert forvaltning. Dette innebærer en inndeling av regionen i områder som gir rovvilt, henholdsvis beitedyr prioritet.

Forvaltningsplanen skal videre vise hvordan rovviltnemda vil prioritere midler til forebyggende og konfliktdempende tiltak. Planen skal også gi anbefalinger om bruken av landbrukspolitiske og reindriftspolitiske virkemidler. I utarbeidingen av planen skal rovviltnemda ha nær kontakt med kommuner og organisasjoner.

1.4 Kommuneplan 2005-2017

- økt bosetting
- kjerneområde for landbruk

Næringsplan for Lyngen

- opprettholde sysselsetting i landbruket

1.4.1 Sektorplaner

Beitebruksplan Kvalvik sør-Fastdalen

Rapporter

Kartlegging av biologisk mangfold

1.4.2 Lokale forskrifter

Forskrift for Lyngsalpan Landskapsvernområde og forvaltningsplan

Forskrift for Årøyholmen Landskapsvernområde

Sørleangsbotn, Karnes og Stormyra Naturreservat

Forskrift for mot piggtråd som gjerdemateriale

Strategisk næringsplan for landbruket i Lyngen kommune 2009-2014

1.5 Noen virkemidler

Lov	Kommentar
Plan – og bygningsloven § 1	Loven skal fremme bærekraftig utvikling til beste for den enkelte, samfunnet og framtidige generasjoner. Planlegging etter loven skal bidra til å samordne statlige, regionale og kommunale oppgaver og gi grunnlag for vedtak om bruk og vern av ressurser.
Jordloven § 1	Denne lova har til føremål å leggja tilhøva slik til rette at jordviddene i landet med skog og fjell og alt som høyrer til (arealressursane), kan verte brukt på den måten som er mest gagnleg for samfunnet og dei som har yrket sitt i landbruket. Arealressursane bør disponerast på ein måte som gir ein tenleg, variert bruksstruktur ut frå samfunnsutviklinga i området og med hovudvekt på omsynet til busetjing, arbeid og driftsmessig gode løysingar. Ein samfunnsgagnleg bruk inneber at ein tek omsyn til at ressursane skal disponerast ut frå framtidige generasjonar sine behov. Forvaltinga av arealressursane skal vera miljøforsvarleg og mellom anna ta omsyn til vern om jordsmonnet som produksjonsfaktor og ta vare på areal og kulturlandskap som grunnlag for liv, helse og trivsel for menneske, dyr og planter.
Skogbruksloven § 1	Denne lova har til formål å fremme ei berekraftig forvaltning av skogressursane i landet med sikte på aktiv lokal og nasjonal verdiskaping, og å sikre det biologiske mangfaldet, omsyn til landskapet, friluftslivet og kulturverdiane i skogen.
Konsesjonsloven § 1	Loven har til formål å regulere og kontrollere omsetningen av fast eiendom for å oppnå et effektivt vern om landbrukets produksjonsarealer og slike eier- og bruksforhold som er mest gagnlige for samfunnet, bl.a. for å tilgodese: <ol style="list-style-type: none"> 1. framtidige generasjoners behov. 2. landbruksnæringen. 3. behovet for utbyggingsgrunn. 4. hensynet til miljøet, allmenne naturverninteresser og friluftinteresser. 5. hensynet til bosettingen. <p>§9</p> Loven har til formål å regulere og kontrollere omsetningen av fast eiendom for å oppnå et effektivt vern om landbrukets produksjonsarealer og slike eier- og bruksforhold som er mest gagnlige for samfunnet, bl.a. for å tilgodese: <ol style="list-style-type: none"> 1. framtidige generasjoners behov. 2. landbruksnæringen. 3. behovet for utbyggingsgrunn. 4. hensynet til miljøet, allmenne naturverninteresser og friluftinteresser. 5. hensynet til bosettingen.
Odelsloven § 1	Odelsrett kan hevdast til fast eigedom som kan nyttast til landbruksdrift og har ein viss storleik. Slik eigedom blir kalla odlingsjord. Den som eig odlingsjord når odelshevdstida går ut, blir kalla odlar. Eigedom som det kviler odel på, blir kalla odelsjord.
Naturvernloven § 1	Naturen er en nasjonalverdi som må vernes. Naturvern er å disponere naturressursane ut fra hensynet til den nære samhørighet mellom mennesket og naturen, og til at naturens kvalitet skal bevares for fremtiden. Enhver skal vise hensyn og varsomhet i omgang med naturen. Inngrep i naturen bør bare foretas ut fra en langsiktig og allsidig ressursdisponering som tar hensyn til at naturen i fremtiden bevares som grunnlag for menneskenes virksomhet, helse og trivsel.
Nasjonale, regionale og lokale forskrifter	
Forbud mot piggråd som gjerdemateriale § 1	Formålet med denne forskriften er å unngå piggrådkader på folk, beitedyr og vilt. Forskriften gjelder bruk av piggråd i gjerdekonstruksjoner i utmark, mellom utmark og innmark og mellom naboeiendommer i Lyngen kommune.

1.5.1 Tilskudd ordninger

Forskrift	Kommentar
AK-tilskudd	Det kan gis tilskudd til drift og beiting av jordbruksareal. Tilskuddet kan gis til det areal foretaket disponerer på det tidspunkt som er fastsatt i eller i medhold av jordbruksoppjøret. Kulturlandskapstilskuddet gis uavhengig sone. Tilskuddet er diffrensiert ut fra sone, antall dekar foretaket disponerer.
Velferdsordninger	Tilskudd til avløsning ved ferie og fritid Tilskudd til avløsning ved sykdom med videre Tidligpensjon til jordbrukere
Erstatningsordninger	Erstatning for tap av sau på beite Erstatning ved klimabetingede skader i plante – og honningsproduksjon Erstatning etter offentlige pålegg og restriksjoner i planet – og dyreproduksjon Forskrift om kompensasjon ved restriksjoner i bruk av utmarksbeite på grunn av rovvilt
Tilskudd til økologisk landbruk	Tilskudd til økologisk landbruk Omleggingstilskudd til økologisk landbruk
Regionalt miljøprogram	Det kan ytes: Tilskudd til dyr på beite Tilskudd til organisert beitebruk Tilskudd til seterdrift/fellesbruk Tilskudd til sommersamarbeid Tilskudd til beite på øyene Tilskudd til drift i brattlent areal Tilskudd til skjøtsel av freda kulturminner Tilskudd til fordyrking i fjellet
SMIL	Formålet er å ivareta natur- og kulturminneverdiene i jordbrukets kulturlandskap, samt redusere forurensningen fra jordbruket, utover det som forventes gjennom vanlig jordbruksdrift. <i>Å stimulere til eit aktivt og berekraftig jordbruk i Troms som tar vare på det særreigne og opne kulturlandskapet vårt og skaper trivsel for både fastbuande og turistar.</i>
NMSK	Kommunen innvilger tilskudd til nærings- og miljøtiltak i skogbruket. Formålet er at det ut fra regionale og lokale prioriteringer skal stimuleres til økt verdiskaping i skogbruket, samtidig som miljøverdier knyttet til biologisk mangfold, landskap, friluftsliv og kulturminner i skogen blir ivarettatt og videreutviklet. Det kan gis tilskudd til skogkulturtiltak, vegbygging, miljøtiltak mv. jfr. forskrift om midlene.
Bygdeutviklingsmidler	Det kan gis tilskudd til tradisjonelt og tilleggsnæringer : Etableringsstipend Bedriftsetablering Bedriftsutvikling Nyinvesteringer Kvinner og ungdom prioriteres
Verdiskapningsprogrammer	Bioenergiprogrammet Trebasert innovasjonsprogram Matprogrammet

1.6 Bakgrunn for landbruksplanen

I henhold til vedtak i Ressursutvalget, jf sak 08/02 , ble det høsten i år 2002 satt i gang arbeid med å utvikle Strategisk næringsplan for landbruket. Planen skal være et sektorinnspill til kommuneplanens strategidel, basert på veileder utarbeidet av Landbruksdepartementet. Strategisk næringsplan er et verktøy for å møte de utfordringer som bygda og landbruket står overfor, og bygger på vedtatt miljøprogram.

Gjennom en kreativ prosess i ressursgruppa ble visjonen ”Lyngen kommune skal være et åpent og inkluderende samfunn for alle, uavhengig av religion, hudfarge, kjønn og alder.” og fire hovedsatsingsområder utkrystallisert som grunnlag for det videre arbeid:

- Kulturlandskapet som ressurs
- Markedsretta produksjon av varer og tjenester, satsing på lokale ressurser og råvarer
- Bosted og levevilkår, bolyst
- Nettverksbygging og samhandling mellom ulike aktører

For å få til en positiv næringsutvikling må flest mulige aktører spille på lag. Selv om kommunen som sådan er sentral i slike prosesser og planarbeid, må næringsutvikling kobles opp mot virksomheter og gjerne enkeltmennesker.

Kommunen har imidlertid et stort ansvar for å skape så gode rammebetingelser som mulig for næringslivet, samt støtte opp under og bygge kreativitet og skapertrang blant innbyggerne,- og utvise politisk vilje og ansvar.

Det er når kommunen inviterer til og gjennomfører mobiliserings prosesser hvor næringslivet spiller en aktiv rolle, i samspill med andre organisasjoner offentlig og private, det politiske miljø, administrasjonen etc. at en kan håpe på et løft for hele kommunens næringsutvikling i tiden fremover.

Næringsutviklingsarbeid er ikke noe en enkelt (eller få) personer kan stå for alene. Flest mulig i lokalsamfunnet må være med og ta ansvaret for kommunens og næringslivets utvikling. Alt for ofte kan en se at mangel på samarbeid, samhandling og gjensidig forståelse fører til at det oppstår konflikter mellom forvaltningen og det lokale næringsliv. Derfor er det svært viktig å finne frem til arbeidsformer som gjør at offentlig og privat sektor i større grad trekker i samme retning.

Kreativitet, utvikling og ideskaping skjer blant innbyggerne selv, og må være knyttet til enkeltpersoner enten de nå kommer fra offentlig eller privat sektor. Det er nettopp dette strategiske planprosesser skal bidra til. At enkeltpersoner med engasjement og involvering drar sammen i et skapende fellesskap er drivkraften og "det gode arbeid" i slik prosessjobbing.

1.7 Metodikk

Planarbeidet startet opp etter initiativ fra kommunen overfor faglagene høsten 2002. Etter drøftinger i ressursutvalget ble vedtak i ressursgruppa fattet om oppstart av arbeidet med Strategisk næringsplan for landbruket.

Ressursgruppa og tidligere ordfører tok initiativ til å videreføre prosessen med landbruksplanen, Ole Hamvik ble engasjert som prosessleder. Det ble holdt flere møter med næringa –faglagene, prosesslederen og landbrukskontoret har utgjort arbeidsgruppa. Med bakgrunn i tilbakemeldinger fra de berørte parter ble det utarbeidet et strategidokument.

1.8 Leddene i det strategiske plansystemet.

1.8.1 Den langsiktige delen.

Planens langsiktige del skal se ut over landbrukets "hverdagssituasjon" og skal beslutte visjoner, mål og satsingsområder for en langsiktig utvikling av landbruket. Planen tar ikke sikte på å stake ut en bestemt kurs, men beskriver mulige satsingsområder og strategier for å møte utfordringer som synes aktuelle.

Planen skal revideres en gang i året.

1.8.2 Handlingsprogrammet og årsbudsjett.

Handlingsprogrammet skal vise hvilke mål en skal oppnå, og hvilke tiltak og aktiviteter en skal anvende for å rekke disse. Målene kan være av en slik art at de med tilhørende tiltak og aktiviteter kan gå over flere år.

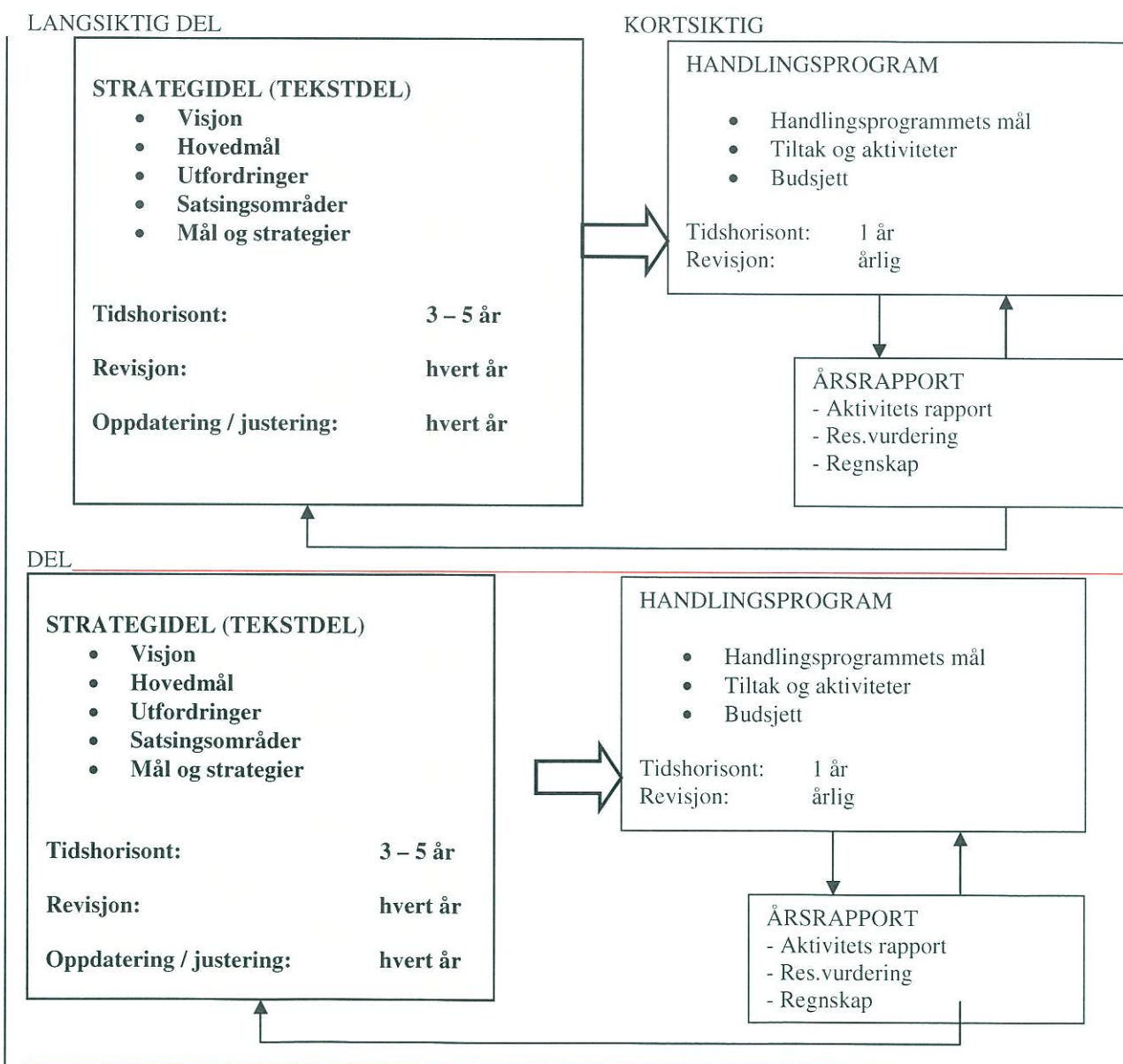
Årsbudsjettet er den økonomisk planen for kostnader og inntekter/tilskudd landbruket må ha for å rekke målsettingene i handlingsprogrammet.

1.8.3 Årsrapport.

Ved enden av hvert år lages det en årsrapport som viser status i planlagte aktiviteter, og hva som er oppnådd av resultater i forhold til målsettingene i handlingsprogrammet. Årsrapporten skal også danne grunnlag for beslutninger om eventuelle endringer i de fremtidige aktivitetene i handlingsprogrammet.

Årsrapporten kan også være med å danne grunnlaget for eventuelle endringer i den langsiktige delen.

1.8.4 Det strategiske plansystemet.



Figur 1. Det strategiske systemet

1.8.5 Høring og vedtak

Planen er en fagplan. Derav følger faglige høring, dvs Fylkesmannens landbruksavdeling og lokale landbruksorganisasjoner er høringsinstanser.

Vedtaksorganet er kommunestyret etter innstilling fra formannskapet.

1.8.6 Rullering

Strategidelen har en varighet på 3-5 år, med revisjon hvert år, oppdatering hvert år.

Handlingsprogrammet med revideres hvert år med årsrapport, resultatvurdering og regnskap

1.9 Hovedmål for landbruket i Lyngen

Igjennom lang og kreativ prosess har styringsgruppa for landbruksplan definert hovedmålet for landbruket slik.

1.9.1 Hovedmål for landbruket i Lyngen

Gårdbrukerne og deres bedrifter utvikles slik at de oppnår en inntjening på min. 25% av brutto omsetning.

1.9.2 Aktuelle satsingsområder for å rekke hovedmålet

- Tilleggsnæringer:
- Småskala – og nisjeproduksjon
- ”Inn på tunet” og ”Grønn omsorg”
- Gårdsferie – vinterturisme
- Bioenergi og brenselproduksjon
- Sikre landbruket tilgang på arealer på kort og lang sikt
- Utvikle velferdsordningene i landbruket – sikre landbruksvikarordningen
- Bedre kapitaltilgangen
- Bedre rekrutteringen til landbruket
- Tettere og bedre samarbeid mellom alle aktører innen beiteområdet
- Bedre samarbeid mellom landbruket i Lyngen og kommunen. Bedret service fra kommunen ovenfor landbruket.
- Heve kompetansen hos aktørene i landbruket
- Utvikle og fortsette det gode samarbeidet innen landbruket
- Rovdyrproblematikken
- Beitebruksplan

1.8.3 Prioriterte satsingsområder og deres målsettinger.

Dette er de prioriterte satsingsområdene for å rekke hovedmålet.

Satsingsområder	Målsettinger
Forholdet mot kommunen	Oppnå et tettere og bedre samarbeid mellom landbruket og Lyngen kommune
Forhold på beiteområdet	Oppnå et tettere og bedre samarbeid mellom alle aktører på beiteområdet
Tilleggsnæringer	Etablere tilleggsnæringer som passer inn i landbrukets ”hverdag”
Rekrutteringen til landbruket	Sikre rekrutteringen til landbruket
Høyere kompetanse	Landbruket skal være en næring basert på kunnskap og kompetanse.

Å opprettholde bosetting og drift på samme antall landbrukseiendommer som i dag
- gjennom delmålene:

Mange ulike tiltak ble vurdert gjennom prosessen, men styringsgruppa satt til slutt igjen med 20 tiltak. Det er kanskje ambisiøst, men ved å spre ansvaret for gjennomføringen på ulike interessegrupper håper vi det skal være mulig å gjennomføre tiltakene – og derigjennom nå målene.

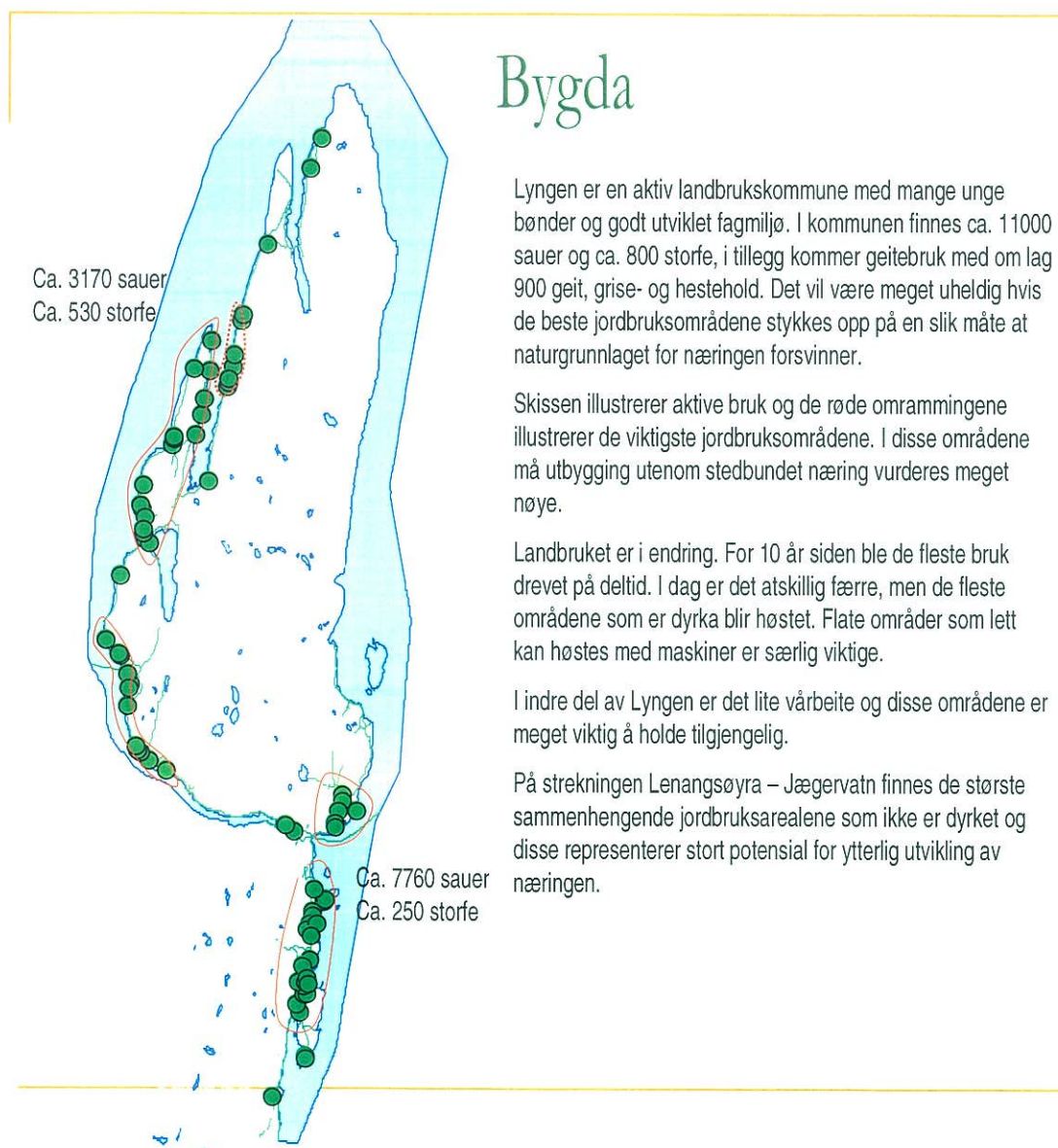
2. Status for landbruket i Lyngen kommune

Landbruksarealene:

Lyngen kommune er en typisk landbrukskommune, der 108 årsverk direkte sysselsatt innenfor landbruket, landbrukssektoren skaper om lag 200 årsverk. Vi har et ung og ekspansivt produsentmiljø.

2.1 Litt om kommunen og grendene

Lyngen kommune har ca. 3200 innbyggere, og dekker et areal på 810 km² på den fjellrike Lyngenthalvøya. De ytterste bygdene lever av fiske, mens jordbruk er viktig i hele kommunen. På Furuflaten, lengst inn i Lyngenfjorden, finnes fremgangsrik, moderne industri. Befolkningen er norsk, samisk og finsk av opprinnelse.



Bygda

Lyngen er en aktiv landbrukskommune med mange unge bønder og godt utviklet fagmiljø. I kommunen finnes ca. 11000 sauer og ca. 800 storfe, i tillegg kommer geitebruk med om lag 900 geit, grise- og hestehold. Det vil være meget uheldig hvis de beste jordbruksområdene stykkes opp på en slik måte at naturgrunlaget for næringen forsvinner.

Skissen illustrerer aktive bruk og de røde omrammingene illustrerer de viktigste jordbruksområdene. I disse områdene må utbygging utenom stedbundet næring vurderes meget nøye.

Landbruket er i endring. For 10 år siden ble de fleste bruk drevet på deltid. I dag er det atskillig færre, men de fleste områdene som er dyrka blir høstet. Flate områder som lett kan høstes med maskiner er særlig viktige.

I indre del av Lyngen er det lite vårbeite og disse områdene er meget viktig å holde tilgjengelig.

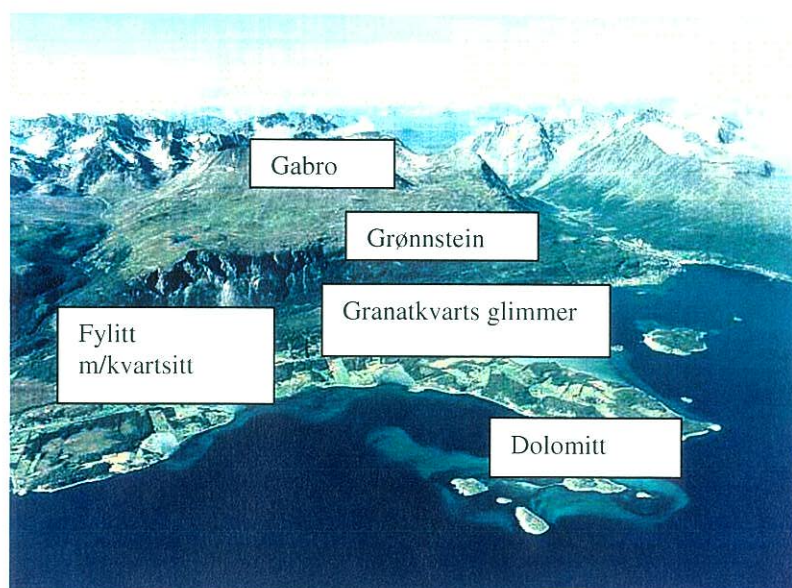
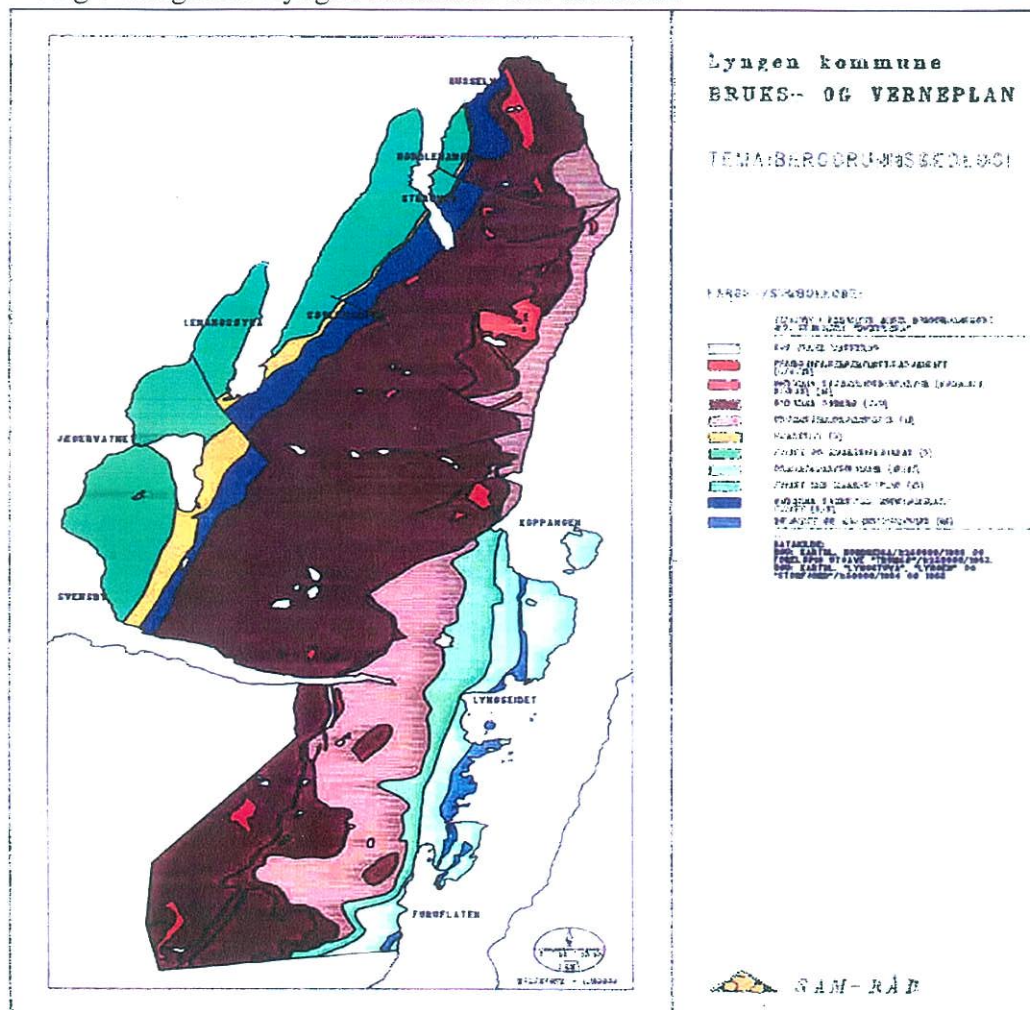
På strekningen Lenangsøyra – Jægervatn finnes de største sammenhengende jordbruksarealene som ikke er dyrket og disse representerer stort potensial for ytterlig utvikling av næringen.

Figur 2. Gårdsbruk fordelt i kommunen

2.2 Landbruksarealene

2.2.1 Arealtypene

Arealgrunnlaget for Lyngen kommune 813 km²



2.2.2 Vann og klima

Til tross for beliggenheten langt mot nord nyter Tromsø og Lyngen et moderat havklima. Den korte sommeren byr på alt fra +5 grader og regn til 28 varmegrader og glimrende badevann for den uforferdede. Vinteren er ikke spesielt kald, Tromsø har en kulderecord på -18C, og gjennomsnittet er på lunkne -4,4 i januar, men til gjengjeld er det ofte mye snø.

Midnattssolen er synlig fra ca. 21. mai til ca. 21. juli. Mellom 21. november og 21. januar forblir solen under horisonten hele tiden, og vi har mørketid. Likevel blir det ikke helt mørkt midt på dagen, lyset og fargene på himmelen er utrolige når været er godt.

Gjennomsnittlig vekstperiode regnes fra 27. mai – 15. september.

2.2.3 Jordbruksarealene

Jordbruksarealet i drift i kommunen er i dag ca. 14370 daa – som utgjør 1,7 % av det totale arealet.

Ved søknad om produksjonstillegg pr. 31.07.08 ble dette arealet brukt slik:

Areal	Ant. Brukere	Ant. Daa	%	Ant. økol. bruk	Ant.daa økol.
Fulldyrka jord til slått og beite	68	11469	77	3	719
Overfl. Dyrka jord til slått og beite	22	724	5		
Innmarksbeite	41	1986	15		
Veksthus og drivbenker		200m ²		1	
Areal i avstand 5 - 15 km		4536			
Areal i avstand større enn 15 km		399			

Tabell 1 Antall søkere til produksjonstilskudd mv.

2.2.4 Utmarksbeite:

Utmarka i Lyngen benyttes aktivt som beite. I 2008 ble følgende antall husdyr sluppet til skogs eller til fjells:

Sau/lam ca.: 12000 stk.

Kyr: ” 24

Geit/kje ” : 627

Beiteverdien utgjør omlag 2,5 mill kr , samt viktig for å bevare det åpne kulturlandskapet.

2.2.5 Gjennomsnittlig buskapsstørrelse Lyngen. pr. 31.07.2008

Navn	Ku	Geit	Sau
Nordland	16,4 kyr	86,2	85
Troms	14,6 kyr	82	85
Finnmark	15,1 kyr		72
Lyngen	19,2 kyr	104	116

Tabell 2. Gjennomsnittlig buskapsstørrelse i Nord-Norge, Lyngen.

2.2.6 Utvikling i buskapsstørrelse 1989-2008

Tekst	1989	1999	2003	2005	2008 (**)
Melke ku	229	282	288	280	287
Melkegeit			783	877	942
Avlssvin	30	413	184	117	120
Sau > 1 år	2820	3426	3536	4085	4409
Hest					60

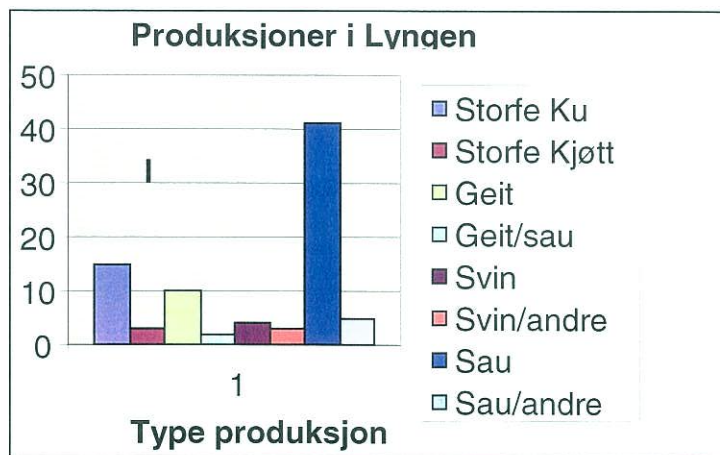
Tabell 3. Utvikling i antall dyr, 1938-2008. pr 20.08.08

2.2.7 Melkekvote i Lyngen kommune 2008

Dyreslag	Total kvote tonn	Gjennomsnittskvote
Ku	1.939	129.3
Geit	661	66.1
Sum	2.601	

Tabell 4. Melkekvote i Lyngen

2.3 Gårdsbruket- og brukerne



Melkeproduksjon utgjør største sektoren i Lyngen med 14 storfe og 9 geitbønder, og denne sektoren utgjør hovedandelen av verdiskapningen i jordbruket i Lyngen.

41 brukere driver med sau eller i tillegg til annen næring.

I tillegg har vi 3 svineprodusenter, 2 har sau/storfe i tillegg.

I tillegg driver flere av storfeprodusentene med kjøttproduksjon.

Tabell 5. Produksjoner i Lyngen

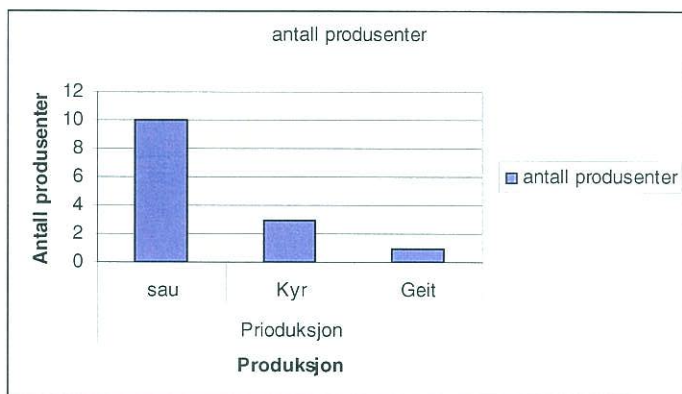
2.3.1 Grendevise fordeling av produksjoner

Pollen -Lyngseidet

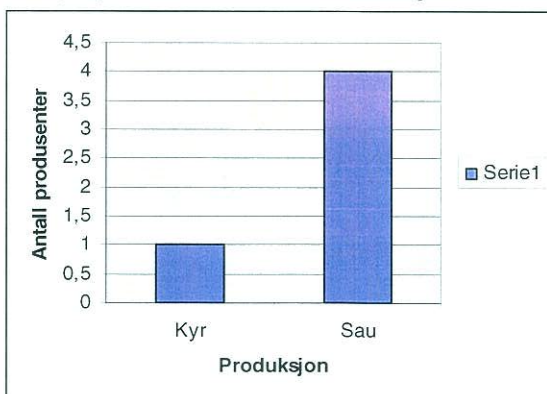


Landbruket i området har lange tradisjoner, småfenæringa står sentralt. Vi har mange unge bønder, og kvinnelige brukere. Flere har utviklet tilleggsnæring basert på inn på gårdsturisme, Inn på Tunet, merkevarebygging mv. 3 brukere driver med ku, 1 geitbonde. 10 bønder driver med sau.

Tabell 6. Bønder i Pollen -Lyngseidet



Lyngseidet Varto/ Kviteberg



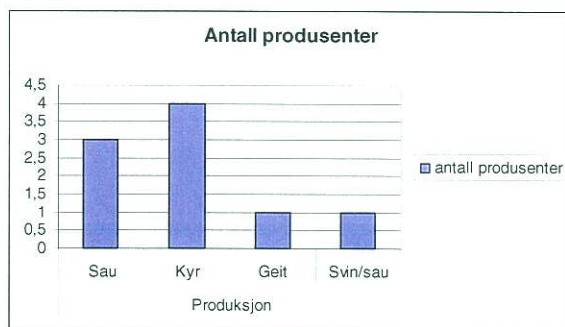
I området har vi aktive unge bønder, hvorav 1 melkprodusent, samt 3 saubønder. Det er utarbeidet beitebruksplan for Kjosens- Fasdalen. Leiejordandelen svært høy. I de siste årene er det tatt i bruk arealer som har ligget brakk i lengre tid. Mye driveverdig skog i området

Tabell 7. Bønder Lyngseidet-Varto/Kviteberg

Kjosens-Svensby

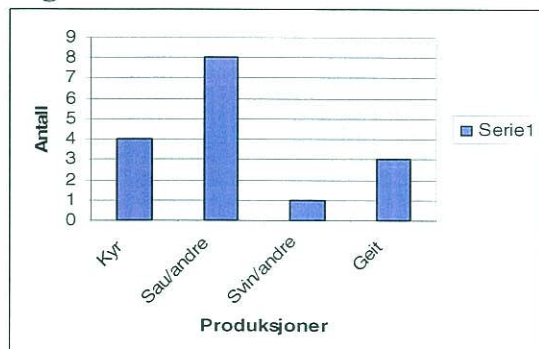


Tabell 8. Bønder Kjosens-Svensby/Jægervatnet



I området er det en variert næringsstruktur, 4 melkprodusenter/kjøtt, 3 saubønder, 1 driver med kombinasjon svin/sau og 1 geitbonde. Området preges av et attraktivt kulturlandskap.

Jægervatnet-Ravik



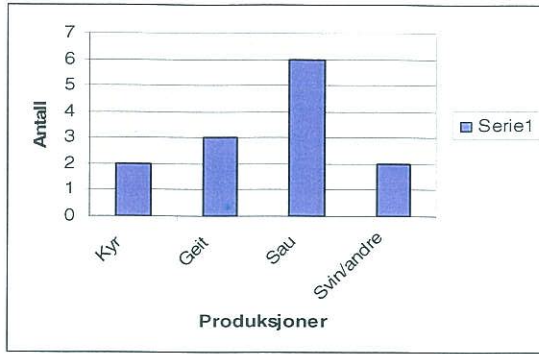
Det er 4 kumelkprodusenter, 3 geimelkprodusenter, 8 sau, 1 driver med kombinasjon svin, sau og storfeoppdrett og turisme. Flere driver oppføring av okser.

Området preges av aktivt landbruk, rikt og variert kulturlandskap.

Vi har flere store skogeiendommer i området med stor andel driveverdige skog.

Tabell 9. Bønder-Ravik

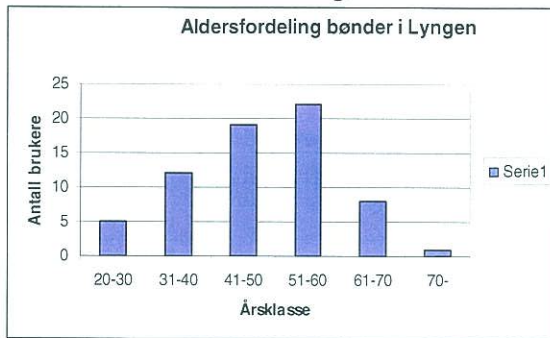
Botn-Russelv



I området er et svært aktiv landbruksdrift. Det er 5 melkprodusenter, 2 ku og 3 geitmelkprodusenter, 6 driver med sau og 1 svineprodusent.

Tabell 10. Bønder i Botn-Russelv

2.3.2 Alderssammensetning



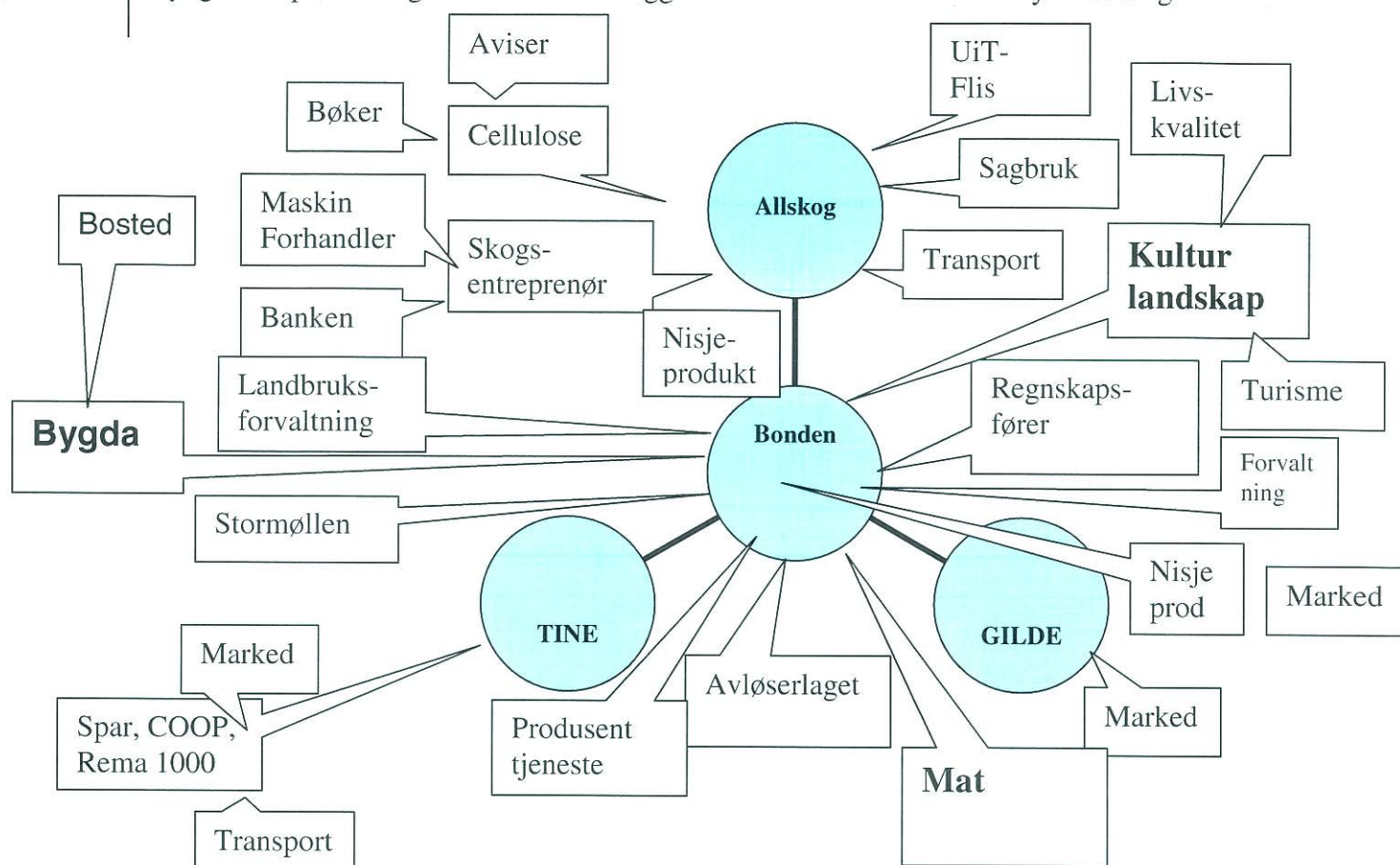
Aldersfordelingen gjenspeiler aldersfordeling i landbruket i Lyngen. Om lag 25 % av bøndene i Lyngen er under 40 år. 28 % av bøndene er i aldergruppen 41-50 år. Det som kjennetegner aldersfordelingen av bønder i Lyngen er at vi stor andel yngre bønder. 41% av bøndene har gården som hovedinntekts kilde eller virksomhet med utgangspunkt i gården.

Tabell 11. Aldersfordeling blandt bøndene i Lyngen

2.4 Verdiskapning og sysselsetting

Begrepet verdiskapning er definert som "nettoprodukt til faktorpris" inkl. alle tilskudd. Dette er lik produksjonsinntekter i jordbruket (inkl. alle tilskudd) minus alle kostnader bortsett fra leid hjelp og jordleie.

Landbruket er en næring som skaper store ringvirkninger både direkte og indirekte. Landbruket i Lyngen skaper om lag 108 årsverk i tillegg 100-200 årsverk i indirekte sysselsetting.



Figur 3. Direkte og indirekte ringvirkninger av landbruket

2.4.1 Oversikt over antall bruk, produksjonsinntekter, verdiskapning og årsverk knyttet til de ulike produksjonen i Lyngen.

Tekst	Antall bruk	Prod.inntekter /tilskudd Mill .kr	Verdiskapning	Arbeidsforbruk Årsverk/indir syss
Ku	14	12.608.220		35 / 87
Geit	9	5.577.000		21 / 52
Svinehold	3	1.955.518		6 / 9
Sau	41	6.611.870		45 / 61
Kjøtt produksjon	1			0,5
Sum	68	Kr 26.7mill kr kr 14.4 mill kr (tilskudd) sum 41,1 mill kr		108 / 210

Tabell 12. viser produksjonsinntekter/tilskudd/verdiskapning mv 2007 for landbruksnæringa i Lyngen

Totalt skaper landbruket i Lyngen ringvirkninger på omlag 210 arbeidsplasser.

2.5 Eiendomsforhold og eiendomsforvaltning

Det er i alt 473 eiendommer¹⁾ i kommunen. Eiendomsstrukturen i Lyngen preges av mange små eiendommer som går fra fjord til fjell. Eiendomsstrukturen ble utformet med bakgrunn fiskebondens aktivitet. Ca 58 % av arealene leies i dag bort til bønder basert på muntlige eller skriftelige avtaler. Utfordringen med jordleie er å sikre forutsigbare arronderingsmessige driftsvilkår og leietid.

Areal	0-200 dekar	201-500	> 500- dekar
Antall eiendommer	200	187	96

1) Med eiendommer forstår man i denne sammenheng eiendommer som omfatter minst 5 da jordbruksareal og/eller 25 da produktivt skogareal. (NOS C 23 - Landbruksteljing 1989- Hefte I Eigedomar - Arealressursar).

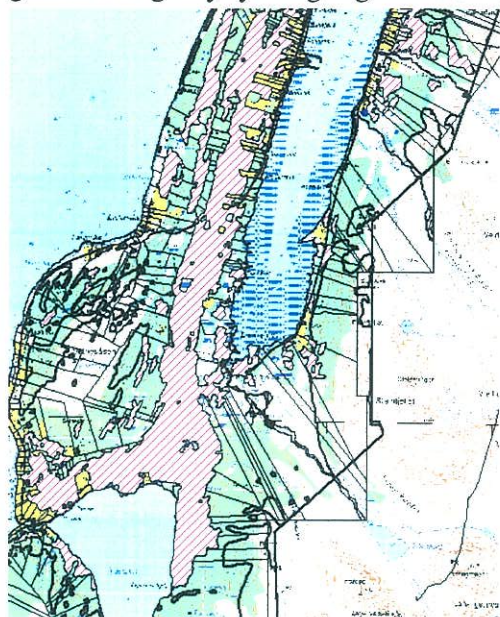


Figur 4. Eksempel på eiendomsstruktur i Lyngen

Arealressursene i Lyngen er eid av private grunneiere/sameie. En stor andel av grunneierne bor utenfor kommunen. Det er etablert flere grunneierlag i Lyngen bl.a; Svensby & Omegn grunneierlag, Kjosens og Rottenvik grunneierlag.

2.6 Nydyrking

I de siste årene har det vært stor aktivitet med nydyrking, det er stort fokus på rehabilitering av gammel eng. Nydyrking reguleres av egen forskrift.



Landbruket har i de siste årene ekspandert i driftsomfang og det meste av dyrkamarka er i bruk og det dyrkes mye. I flg. Norsk Skog og Landskap registreringer av nydyrkningsarealer i Lyngen.

Nydyrkningsarealene ligger fra Kvalvik-Karnes, Storsteines, Svensby-Jægervatnsbotn, Jægervatnet –Lenangøyra.

Stiftelsen Troms Landbruksselskap har utparselert 500 dekar dyrkningsareal til bønder i Lyngen.

Figur 5. Dyrkningsarealer Jagervatnet-Lenangøyra

2.7 Skogsarealene

I kommunen er det ca 400 skogeiendommer. Det totale skogareal er ca 170 000 daa, av dette er 90 000 daa produktivt. Av dette igjen er det ca 60 000 daa som er drivbart. Den årlige tilveksten i den drivbare skogen er på ca 8000 fm³ pr. år. I de siste åra er det avvirket mellom 3000- 6000 fm³ årlig. Skogbruket i kommunen er ofte knyttet opp mot andre næringer, og spesielt mot jordbruk. Vedproduksjon er i dag den viktigste utnyttelsen av skogen. Man anslår at den skogbaserte næring med alle produksjonsledd i dag er ca 15 årsverk og omsetter for ca 4 millioner kroner

Bjørka dominerer skogbildet i Lyngen, det finnes noen små forekomster av furuskog blant annet i Tyttebærvika, Pollneset, Forrholta, Vardo og Sør-Lenangsbotten. Langs elvene i de fleste dalførene i kommunen vokser det gråor og en rekke vierarter. Kommunen har også noen små forekomster med rike skogområder. Det er også gjort treslagsskifte i mange områder hvor gran og noe furu er tilplantet.

Aktiviteten i skogbruket har økt de siste årene, spesielt på avvirkningssiden, men også på skjøtselsiden. Mange aktive gårdsbruk henter en viktig ekstra inntekt fra skogen. Det er opp gjennom tiden tilplantet en del områder og disse plantefeltene har behov for skjøtsel på både kort og lang sikt. Det er også mange områder hvor ung lauvskog kommer og som ved skjøtsel vil kunne heve kvaliteten på framtidig virke. Skjøtsel av skogen har også stor betydning for den beitebaserte næringa og som tiltak for aktivt pleie av kulturlandskapet.

Etterspørsel av virke er høy, og spesielt til ved. Det er de siste åra hogget mye virke til bioenergi. Dette virket flises og brukes i store fyringsanlegg. Flisvirke herfra går til flisfyringsanlegget til sykehuset og universitetet i Tromsø. Lyngen kommune bør legge til rette for oppvarming av offentlige bygg med biovarme basert på flis fra Lyngen, både som et klimatiltak og lokale arbeidsplasser.

I distrikt VI utgjør gjennom snittsforbuket av ved pr hestand 4,5 m³. Skogen er viktig for både det biologiske arts mangfoldet og som rekreasjonsområde. Dette er momenter som er viktige å ta hensyn til når drifter, veier og andre inngrep i skogområder skal planlegges.

I våre områder er skogen veldig viktig som vernskog, det vil si at skogen hindrer jorderosjon og demper jord/snøras. Skogen har også viktige klimatiske virkninger, spesielt som demper for vind.

2.8 Kulturlandskapet i Lyngen

Kulturlandskapet er pr definisjon et landskap som er formet av menneskers aktivitet og utnyttelse opp igjennom historien. Det forteller hvordan man har utnyttet naturessursene for å kunne overleve under ulike samfunnsforhold.

Faktorer som er avgjørende for verdien av landbrukets kulturlandskap:

- Kulturhistorie- historiske spor av kulturminner i landskapet for ulike tidsepoker som når det sees i sammenheng forteller oss en del om hvordan landskapet ble brukt.
- Biologi / økologi – verdien henger sammen med graden av biologisk mangfold.
- Næring - et verdifullt kulturlandskap kan brødfø de som driver jorda og skogen gjennom produksjon av mat og fiber og trevirke .
- Estetikk og landskapsopplevelse - karaktertrekk og særtrekk.



Begrepet kulturlandskap omfatter således en helhet av bruksverdier, naturverdier, kulturverdier og opplevelsesverdier.

Kulturlandskapet i Lyngen ligger på den gamle strandflaten og har i de fleste tilfeller en tilknytning til havet. Som i andre kystkommunen har det vært tradisjon for å kombinere jordbruk og fiske.

Kommunen forvalter i dag 2 ulike tilskudd tilknyttet kulturlandskapet:

Figur 6. Innmarksbeite i Botn

- Areal- og kulturlandskapsstilskudd
- SMIL-ordningen

Lyngshesten

Lyngshesten er en av de viktigste identitetsbærerne i regionen. Lyngshest har aner tilbake til de små hestene som nordmenn brukte i tidlig middelalder og stammer sannsynligvis også fra de gamle og



lettbente steppehestene. Den er en sterk og nøysom hest med gode ben og hover. Den ble satt til arbeid på gården eller ute på marka og var vant til å jobbe hardt.

De senere årene har rasen vokst i popularitet over hele landet. Dagens hester har utmerkede bruksegenskaper. Hesterasen er fin som «førstegangshest» og kan brukes i alle ridegrener.

Figur 7. Lyngshest på beite i Russelv

2.9 Turisme

Lyngen har en dramatisk natur, med mange høye fjell, fjord med rike fiskeforekomster og et vakkert kulturlandskap. Igjennom internasjonal markedsføring har Lyngen fått fokus som et svært attraktivt reisemål, både sommer og vinterturisme.



I de siste rene er det etablert 10 lokale reisleivsaktører som er etablert i hele kommunen. Reislivsnæringen har etablert LyngenAlp med felles nettsted for markedsføring mv.

For de bøndene som har utviklet turisme som tilleggsnæring utgjør turismen viktig bidrag til økonomien på bruket.

Figur 8. Storsteines sett fra Jøvika

2.10 Mat trender

For å tilfredsstille de daglige behov hos de største forbrukergruppene som ”de unge” og ”de nye eldre”, dvs. oss som er født like etter krigen og som fremfor alt er helsebevisste, kostbevisste og kjøpekraftige, er det viktig å møte de nye trendene som krever:

- En kjøtråvare basert på miljøvennlig produksjon, robust overfor klimaendringer
- Nye produkter med helsebringende egenskaper
- Lettvint tillagning
- Nytelse
- Og alt skal inn i ett produkt, men også finne veien inn i nye måltidsløsninger.

Nye stykningsmønstre vil også åpne for større Matmangfold, vil i 2020 skal 20 prosent av omsetningen være matspesialiteter (inkludert beskyttede betegnelser), og dette skal være kanonprodukter basert på ”smaksallianser” i verdikjedene, som her betyr bedriftssamarbeid og lokal, matkulturell forankring.

Landbruksnæringa i Lyngen har satt økt verdiskapning i primærleddet på dagsorden, det er etablert 2 merkevarer, LyngenLam og Alpelam. I tillegg er det etablert 2 videreforedlings bedrifter i kommunen, Reindalen Gårdsmat og Lyngsalpeprodukter som produserer lokalprodusert smaksopplevelser av høy kvalitet. Erfaringene tyder på økt lønnsomhet i blant nisjeprodusentene.

Det bør være rom for økt verdiskapning igjennom etablering av beskyttet merkevare basert på geografisk tilhørighet og lokalbaserte smaksallianser imellom f.eks sjømat og landbruksprodukter i Lyngen.

3. Mål for Landbruket i Lyngen kommune

3.1 Hovedmål

Gårdbrukerne og deres bedrifter utvikles slik at de oppnår en inntjening på min. 25% av brutto omsetning.

3.2 Delmål

Å opprettholde bosetting og drift på samme antall landbrukseiendommer som i dag
- gjennom delmålene:

- Tilleggsnæringer:
- Småskala – og nisjeproduksjon
- ”Inn på tunet” og ”Grønn omsorg”
- Gårdsferie – vinterturisme
- Bioenergi og brenselproduksjon
- Sikre landbruket tilgang på arealer på kort og lang sikt
- Bedre kapitaltilgangen
- Bedre rekrutteringen til landbruket
- Tettere og bedre samarbeid mellom alle aktører innen beiteområdet
- Bedre samarbeid mellom landbruket i Lyngen og kommunen. Bedret service fra kommunen ovenfor landbruket.
- Heve kompetansen hos aktørene i landbruket
- Utvikle og fortsette det gode samarbeidet innen landbruket
- Rovdyrproblematikken
- Beitebruksplan

4. Strategier og tiltaksdel

4.1 Oversikt strategier og tiltak

Satsingsområder	Målsettinger	Kommentar
Forholdet mot kommunen	Oppnå et tettere og bedre samarbeid mellom landbruket og Lyngen kommune	Det er etablert en ressursgruppe for Landbruket i Lyngen. Gruppen består av repr. fra faglagene og 1 gründer. Gruppen er et mellomledd i mellom kommunen og næringa.
Forhold på beiteområdet	Oppnå et tettere og bedre samarbeid mellom alle aktører på beiteområdet	Det er utarbeidet beitebruksplan for Kvalvikelva nord- Fastdalen. Denne planen gir god oversikt over beiteressursene i området og et viktig beslutningsgrunnlag for interesseavveining.
Tilleggsnæringer	Etablere tilleggsnæringer som passer inn i landbrukets ”hverdag”	Inn på Tunet, Geitforum, Naturbasert turisme, merkevarebygging, etablererskole mv. Biovarme anlegg
Rekrutteringen til landbruket	Sikre rekrutteringen til landbruket	Det bør opprettes fadderordning for yngre bønder. Kompetanseheving innen aktuelle fagområder mv.
Høyere kompetanse	Landbruket skal være en næring basert på kunnskap og kompetanse.	Tett samarbeid med Gibostad fagsenter, Innovasjon Norge Gilde, Bioforsk Holt mv

4.2 Deltiltak

4.2.1 Forholdet mot kommunen

Bindeledd i mellom næringa og forvaltningen, fordeling av rammen for SMIL og NMSK midlene.

Innhold:

Ressursgruppa består av medlemmer fra de ulike faglagene i kommunen samt en grunder.

Bakgrunn

Bondelaget og Bonde og Småbrukerlaget i Lyngen fremmet ønske om etablering av et forum bestående av faglagene i kommunen. Bondelaget, Bonde og Småbrukerlaget, Lyngen sau og geit, skogeierlaget og en ressursperson, heretter kalt "Ressursgruppa for Landbruket i Lyngen" og som har til formål å være et bindeledd og støttespiller for næringa og den kommunale forvaltningen, sikre informasjon imellom forvaltning og næringa til å gi faglige innspill til føringer, mv.

1. januar 2004 ble det innført en politisk reform i Norge der myndighet på landbruksområdet ble overført fra stat og fylke til kommune. Etter denne dato har kommunene vedtaksmyndighet i saker som involverer lover og økonomiske virkemidler knyttet til landbruk. Samtidig ble statstilskuddet til kommunenes landbruksforvaltning økt. Reformen berører altså så vel jus som økonomi på landbruksområdet, samtidig som reformen – i hvert fall formelt – endrer maktbalansen mellom nivåer i forvaltningen og kanskje også mellom administrasjon og folkevalgte.

Lovene reformen berører er jordloven, konsesjonsloven og skogbruksloven. Kommunene forvalter også forskriftene om bo- og driveplikt etter konsesjonslov og odelslov.

Når det gjelder de økonomiske virkemidler reformen berører er det snakk om i hovedsak to ordninger. Den ene er "Spesielle miljøtiltak i jordbruket" (SMIL). Den andre er "Nærings- og miljøtiltak i skogbruket" (NMSK). Begge ordningene er en sammenslåing av tidligere, mer spesifikke ordninger på sine respektive områder

Tildeling av midler etter disse ordningene skjer hos Fylkesmannen, ofte i samarbeid med en form for faggruppe på fylkesnivå.

Forslag til videreføring av oppgaver for "Ressursgruppa for Landbruket i Lyngen" er å:

- Gi innspill til retningslinjer / føringer for prioritetering av SMIL og NMSK midlene.
- Utgjøre styringsgruppe for utarbeidelse av landbruksplan
- Høringsinstans.
- Tillitsmannsfunksjon for Lenangen Fellessæter.
- Representere næringa i prosjekter
- Representant i ressursgruppa går inn i næringsforeninga mv.
- Andre egnede oppgaver.

Framdrift: Gruppa videreføres i den form den har i dag.

Ansvarlig: Gruppa selv

Finansiering: Kommunens budsjett.

4.2.3 Beitebruksplan

Beitebruksplan Kvalvikelva sør-Furuflaten, Tyttbærvika-Russelv

Bakgrunn:

I Lyngen har vi lang tradisjon for utnyttelse av utmarksressursene gjennom beitebruk. Samtidig er utmarksbruken i endring, idet en ser utvidet bruk der andre brukerinteresser ofte kan komme i konflikt med tradisjonell utmarksutnyttelse. For å sikre beitebruken i utmarka i framtida, er det derfor viktig at denne ressursutnyttelsen får sin rettmessige plass i den framtidige arealplanleggingen.



En beitebruksplan kan danne grunnlag og premisser for kommunens øvrige planarbeid. Dermed sikres forutsigbarhet eventuelle arealkonflikter tidlig i prosessen, istedenfor at en må forholde seg til enkelt - situasjoner. Beitebruksplanen vil være et nyttig redskap for kommunens planavdeling. Det er vi opplever i dag beiter som ikke har vært utnyttet på mange tiår er blitt tatt i bruk igjen.

Beitebruksplanen er en forutsetning for utnyttingen av utmarks- ressursene.

Figur 9. Sau på skogsbeite i Pollen

Beitebruksplanens formål:

Synliggjøre behovet for å sikre beitebruken og bruken av beiteressursene i framtida

Synliggjøre verdien av beitebruken

Dokumentere verdien av utmarksbeitingen

representerer i dag og synliggjøre interesser og konflikter i utmarka

Foreslå konkrete tiltak som styrker beitebruk og redusere konflikter

Planens status/forankring:

Beitebruksplanen utarbeides av næringsutøverne

Del av kommunal landbruksplan og egen sektorplan

En viktig del av kommunens arealplan

Framdrift:

Oppstart 2009

Ansvar:

Lyngen sau og geit/Sankelagene og Lyngen kommune

Finansiering:

Eksterne midler og egenkapital

4.2.4 Bedre rekrutteringen til landbruket

Stimuleringstiltak eiendomsoverdragelse/tiltak for nyetablerte unge bønder

Målsetting:

Gi deltagerne nytteverdi i form av kunnskap, innsikt, kompetanse, god opplevelse, nettverk og trygghet.

Bakrunn:

Landbruket er en omfattende tverrsektoriell næring hvor bonden må forholde seg til mange ulike fagområder, være bedriftsleder, videreføring av tradisjoner og gården som bosted.

Økonomi og velferdsordning har stor betydning for ungdom som vurderer å overta. Forutsigbare, positive, ordninger kan bidra til å gjøre valget enklere for disse.

Målet med fadderordningen er å gi nyetablerte/ eller den som står i startgropa ved overtagelse skal ha en fadder som kan være en støtte ved de ulike veivalgene bonden står overfor.

Hvordan sikre seg frigjort tid, mer interessante arbeidsdager, økte inntekter eller muligheten til å leve av gården i større grad.

Fadderordningen skal også kunne arrangere kurs for nyetablerte bønder/eller de som tenker å overta gården.

- Tilrettelegge for praktikantordninger
- Styrke avløser-/ vikartilbudet for småbarnsforeldre
- Faglig oppfølgingsprogram for nyetablerte bønder
- Etablering av nettverksgrupper og fadderordninger.

Framdrift: Oppstart år 2009.

Ansvar: Ressursgruppa og Landbrukskontoret

Kostnad: Kr. 10 000 pr. år

Finansiering: BU - fondet

4.2.5 Heve kompetansen hos aktørene i landbruket

Hovedsatsingsområde : Samarbeidstiltak innen tradisjonelt landbruk, økonomisk veiledning, kompetanseoppbygging - IT i landbruket og samarbeid om nisjeproduksjon, rekruttering til landbruket

Innhold:

Landbruket er en omfattende tverrsektoriell næring hvor bonden må forholde seg til mange ulike fagområder, bedriftsleder, tradisjonsbærer og gården som bosted. Bøndene nå forholde seg til mange fagfelt, bonden skal kunne jordbearbeiding, reparasjon av maskiner og redskaper, dyreholl, økonomi. Kravene og utviklingen er formidabel.

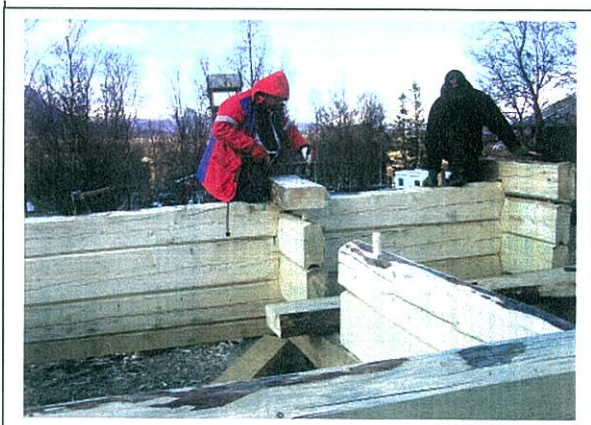
Framdrift:

Ett erutdanningsutvalget (EVL) skal være tilrettelegger for aktuelle fagkurs som bøndene har behov for.



Figur 10. Pause

Laftekurs arrangert av Landbrukskontoret på Solvik gård.



Figur 11. Første knute !!

Ansvarlig: Gibostad Fagsenter, BioForsk Holt, Nortura, Tine, Innovasjon Norge

Kostnad:

Finansering: Eksterne midler